

الجمهورية الجزائرية الديمقراطية الشعبية
وزارة التربية الوطنية

دليل كتاب

التسيير المحاسبي والمالي

السنة الثالثة ثانوي - شعبة تسيير واقتصاد



2012 - 2013

المؤلفان

بن لعور بوعلام
مفتش التربية الوطنية

العزازي محمد
مفتش التربية الوطنية

حل تطبيقات الوحدة الأولى

✓ حل التطبيق الأول

وضع إشارة (X) في الخانة المناسبة

رقم	العبارة	صحيح	خطا
01	تسمح عمليات الجرد في نهايتها بإعداد الميزانية وحساب النتائج وباقي الكشوف المالية والملحق.	X	
02	ليس ممكنا القيام بالجرد المادي إلا بعد القيام بالجرد المحاسبي.		X
03	الجرد المادي هو إحصاء عناصر الأصول والخصوم من حيث الكم والقيمة.	X	
04	تسجيل امتلكات التثبيتات للدورة يدخل ضمن الجرد المادي للدورة.		X
05	ميزان المراجعة بعد الجرد وقبل تجميع الحسابات يسمح باستخراج صافي نتيجة السنة المالية.		X
06	من بين أعمال الجرد المحاسبي التسويات الخاصة بالمخزونات.	X	

✓ حل التطبيق رقم 2

وضع إشارة (X) في الخانة المناسبة

119340	119340	29835	238680	4
89505	149175	29835	238680	5
59670	179010	29835	238680	6
29835	208845	29835	238680	7
0	238680	29835	238680	8

2- إعداد مخطط الإهلاك بطريقة الإهلاك المتناقص

معدل الإهلاك المتناقص = معدل الإهلاك الخطي $\times 2,5$ (لأن المدة تتجاوز 6 سنوات)

$$\text{معدل الإهلاك المتناقص} = 2,5 \times 12,5 = 31,25\%$$

مخطط إهلاك المعدات بطريقة الإهلاك المتناقص

معدل الإهلاك المتناقص : 31,25%

السنة	القيمة القابلة للإهلاك	قسط الإهلاك	الإهلاك المتراكم	القيمة المحاسبية الصافية
1	238680	74588	74588	164093
2	164093	51279	125866	112814
3	112814	35254	161121	77559
4	77559	24237	185358	53322
5	53322	16663	202021	36659
6	36659	12220	214241	24439
7	24439	12220	226460	12220
8	12220	12220	238680	0

ملاحظة: 31,25 أصغر من $100 \div 3 = 33,33$ ولهذا يتم التحول خلال السنوات

الثلاثة الأخيرة إلى تطبيق الإهلاك الخطي .

القيمة الصافية المحاسبية في نهاية السنة الخامسة = 36659

قسط الإهلاك في السنوات الثلاث = $36659 \div 3 = 12220$ د.ج

رقم	العبارة	جرد مادي	جرد محاسبي
01	إعداد ميزان المراجعة بعد الجرد وبعد تجميع الحسابات.		X
02	إحصاء معدات الإعلام الآلي الموجودة لدى المؤسسة بتاريخ الجرد.	X	
03	تسجيل كتابات إهلاكات ونقص قيمة التثبيتات.		X
04	إحصاء الموردين وتقييم مبالغهم بتاريخ الجرد.	X	
05	مراجعة مختلف عقود ملكية الأراضي .	X	
06	كتابات تسوية الأعباء والمنتجات.		X

حل تطبيقات الوحدة الثانية

✓ حل التطبيق الأول

1- إعداد مخطط الإهلاك بطريقة الإهلاك الخطي

مخطط إهلاك المعدات بطريقة الإهلاك الخطي

معدل الإهلاك : 12,5%

السنة	القيمة القابلة للإهلاك	قسط الإهلاك	الإهلاك المتراكم	القيمة المحاسبية الصافية
1	238680	29835	29835	208845
2	238680	29835	59670	179010
3	238680	29835	89505	149175

- في حالة الاهتلاك المتزايد

13260	المخصصات للاهتلاكات والمؤنات وخسائر القيمة، الأصول غير الجارية	2815	681
13260	اهتلاك المنشآت التقنية والمعدات والأدوات الصناعية		

5- تسجيل عملية البيع بتاريخ 07/06/2+N

108000	البنوك الحسابات الجارية	215	512
74587,5	اهتلاك التثبيتات العينية		281
56092,5	نواقص القيم عن خروج أصول مثبتة غير مالية		652
238680	المنشآت التقنية والمعدات والأدوات الصناعية (تسجيل عملية التنازل عن آلة صناعية)		

✓ حل التطبيق الثاني

من المعطيات نقوم بإعداد الجدول التالي:

القيمة المحاسبية الأصلية	القيمة المحاسبية بعد خصارة	الفرق	سعر (ثمن) البيع الصافي	القيمة المحاسبية بعد الاهتلاك	مجموع الاهتلاكات بعد الجرد	الاهتلاكات المترتبة بل الجرد	اهتلاك السنة الجارية	القيمة المحاسبية الأصلية
1	2	3	4	5	6	7	8	9
2400000	960000	40000	1000000	960000	1440000	960000	480000	A
6000000	1800000	-1200000	1800000	3000000	3000000	1800000	1200000	B
3000000	2000000	-1000000	2000000	2100000	900000	1800000	600000	C
7000000	1600000	-500000	1600000	2100000	4900000	3500000	1400000	D

الشرح:

1- يتم حسابه بالعلاقة القيمة المحاسبية الأصلية $\times 20\%$

مثلا بالنسبة للتثبيت A لدينا : $0,2 \times 2400000 = 480000$ دج.

3- إعداد مخطط الاهتلاك بطريقة الاهتلاك المتزايد

$$36 = 2 / 72 = (9 \times 8) = (1+8)8 = 2 \div (1+N) N = \text{معامل الاهتلاك}$$

مخطط اهتلاك المعدات بطريقة الاهتلاك المتزايد

السنة	القيمة القابلة للاهتلاك	قسط الاهتلاك	الاهتلاك المتراكم	القيمة المحاسبية الصافية
1	238680	6630	6630	232050
2	238680	13260	19890	218790
3	238680	19890	39780	198900
4	238680	26520	66300	172380
5	238680	33150	99450	139230
6	238680	39780	139230	99450
7	238680	46410	185640	53040
8	238680	53040	238680	0

4- التسجيل المحاسبي للاهتلاك الدورة الثانية بالطرق الثلاث

في حالة الاهتلاك الخطي:

29835	المخصصات للاهتلاكات والمؤنات وخسائر القيمة، الأصول غير الجارية	2815	681
29835	اهتلاك المنشآت التقنية والمعدات والأدوات الصناعية		

- في حالة الاهتلاك المتناقص

51279	المخصصات للاهتلاكات والمؤنات وخسائر القيمة، الأصول غير الجارية	2815	681
51279	اهتلاك المنشآت التقنية والمعدات والأدوات الصناعية		

		N/12/31 المخصصات للاهلاكات والمؤونات وخسائر القيمة، الأصول غير الجارية	681
3680000	5480000	اهلاك التثبيبات العينية	281
1800000		خسائر القيمة عن التثبيبات العينية (تسجيل اهلاكات وخسائر القيمة للسنة N)	291

- حساب 281 يحسب بمجموع العمود رقم 1 أي:
 $3680000 = 1400000 + 600000 + 1200000 + 480000$ دج.
- حساب 291 خسائر القيمة عن التثبيبات العينية هو مجموع القيم السالبة للعمود 6 أي: $1800000 = 500000 + 100000 + 1200000$.
- نلاحظ أن إشارة خسارة القيمة سالبة يعني ما ذكرناه في الدرس من أن خسارة القيمة تثبت عندما يكون مبلغ القيمة الصافية المحاسبية أكبر من ثمن البيع الصافي.

✓ حل التطبيق الثالث

1. تحديد مبلغ الاهلاك وخسارة القيمة للشاحنة بتاريخ الجرد 11/12/31.

$$\begin{aligned} \text{قسط الاهلاك} &= \text{القيمة المحاسبية الأصلية} \div 5 = 2600000 \div 5 = 520000 \\ \text{دج. القيمة الصافية المحاسبية} &= 2600000 - 520000 = 2080000 \text{ دج. (بعد} \\ &\text{الاهلاك)} \\ \text{خسارة القيمة} &= \text{ثمن البيع الصافي} - \text{القيمة الصافية المحاسبية} = 2000000 - \\ &2080000 = -80000 \text{ دج.} \\ \text{القيمة الصافية المحاسبية بعد إثبات خسارة القيمة} &= 2080000 - 80000 = \\ &2000000 \text{ دج.} \end{aligned}$$

2. تسجيل محاسبي اهلاك وخسارة قيمة الشاحنة بتاريخ 11/12/31.

2- الاهلاكات المتركمة قبل الجرد = القيمة المحاسبية الأصلية - مجموع

الاهلاكات قبل الجرد (من المعطيات)

مثلا بالنسبة للتثبيت A لدينا : $2400000 - 1440000 = 960000$ دج.

3- مجموع الاهلاكات بعد الجرد أي بحساب اهلاك السنة N

الاهلاكات المتركمة قبل الجرد + اهلاك السنة N

مثلا بالنسبة للتثبيت A لدينا : $480000 + 960000 = 1440000$ دج.

4- القيمة الصافية المحاسبية بعد الاهلاك = القيمة الصافية المحاسبية - مجموع الاهلاكات بعد الجرد

مثلا بالنسبة للتثبيت A لدينا : $2400000 - 1440000 = 960000$ دج.

6- الفرق بين ثمن البيع الصافي والقيمة الصافية المحاسبية بعد الجرد

مثلا بالنسبة للتثبيت A لدينا : $1000000 - 960000 = 40000$.

بالنسبة للتثبيت B لدينا : $1800000 - 3000000 = -1200000$.

7- وجود خسارة القيمة من عدم وجودها ، الإشارة الموجبة غير موجودة

والإشارة السالبة تثبت وجودها

مثلا بالنسبة للتثبيت A لدينا إشارة موجبة أي عدم وجود خسارة قيمة.

أما بالنسبة للتثبيت B لدينا خسارة قيمة بمبلغ 1200000 دج.

8- القيمة المحاسبية الصافية بعد خسارة القيمة هي القيمة المقابلة لثمن البيع

الصافي إذا وجدت خسارة قيمة ، أما إذا لم توجد فيتم الأخذ بمبدأ الحيطة والحذر

ولا تؤخذ الزيادة بعين الاعتبار.

التسجيل في دفتر اليومى:

حساب نتيجة التنازل = 2790000 - 2600000 = 190000 (فائض قيمة)

بتاريخ التنازل		
1940000	الحسابات الدائنة عن عمليات التنازل عن تسيّيات	462
770000	اهلاك التسيّيات العينية	281
80000	خسائر القيمة عن التسيّيات العينية	291
190000	فوائض القيمة عن خروج الأصول المثبتة غير المالية	752
2600000	التسيّيات العينية الأخرى (معدات النقل) (تسجيل عملية التنازل عن شاحنة مع فائض قيمة)	218

○ الحالة الثاقية : مبلغ البيع 1600000 دج.

حساب نتيجة التنازل = مبلغ البيع + (ح/281 + ح/291) - القيمة المحاسبية الأصلية للشاحنة.

حساب نتيجة التنازل = 1600000 + (80000 + 770000) - 2600000

حساب نتيجة التنازل = 2600000 - 2450000 = 150000 (ناقص قيمة).

2012/07/01		
1600000	البنوك الحسابات الجارية	512
770000	اهلاك التسيّيات العينية	281
80000	خسائر القيمة عن التسيّيات العينية	291
150000	نواقص القيم عن خروج أصول مثبنة غير مالية	652
2600000	التسيّيات العينية الأخرى (معدات النقل) (تسجيل عملية التنازل عن شاحنة مع ناقص قيمة)	218

✓ حل التطبيق الرابع

■ بالنسبة للتسيّيات A :

- الحسابات الخاصة بالسنة 2010 :

قسط الاهلاك السنوي = $0,2 \times 2800000 = 560000$ دج.

الاهلاكات المتراكمة بتاريخ 10/12/31 = $2 \times 560000 = 1120000$ دج.

القيمة الصافية بعد الاهلاك وخسارة القيمة = $2800000 - (1120000 + 180000) = 1500000$ دج.

- الحسابات الخاصة بالسنة 2011 :

إعادة تعديل مخطط الاهلاك بالنسبة للسنوات الياقية: $3 \div 1500000 = 500000$ دج.

إلغاء خسارة القيمة المثبتة في السنة السابقة والبالغة 180000 دج.

11/12/31		
600000	المخصصات للاهلاكات والمؤونات وخسائر القيمة، الأصول غير الجارية	681
520000	اهلاك التسيّيات العينية الأخرى (معدات النقل)	2815
80000	خسائر القيمة عن التسيّيات العينية	291
	(تسجيل اهلاك وخسائر القيمة عن الشاحنة)	

3. اعداد مخطط اهلاك الشاحنة المعدل بعد الجرد بتاريخ 11/12/31 .

السنة	المبلغ القابل للاهلاك	الاهلاك السنوي	الاهلاك المتراكم	خسارة القيمة	القيمة الصافية المحاسبية
01	2600000	520000	520000	80000	2000000
المخلوط بعد التعديل					
02	2000000	500000	1020000	---	1500000
3	2000000	500000	1520000	---	1000000
4	2000000	500000	2020000	---	500000
5	2000000	500000	2520000	---	0
	المجموع		2600000		

4. تسجيل عملية بيع الشاحنة بتاريخ 12/07/01 .

الاهلاك المتراكم ونقص القيمة عند البيع = $250000 + 80000 + 520000 = 850000$ دج.

○ الحالة الأولى : مبلغ البيع 1940000 دج.

حساب نتيجة التنازل = مبلغ البيع + (ح/281 + ح/291) - القيمة المحاسبية الأصلية للشاحنة

حساب نتيجة التنازل = 1940000 + (80000 + 770000) - 2600000

التسجيل بالدفتري اليومي:

681	المخصصات للاهلاكات والمؤونات وخسائر القيمة، الأصول غير الجارية	11 /12/31	500000	281	اهلاك التثبيتات العينية (تسجيل اهلاك التثبيت (A)
-----	--	-----------	--------	-----	--

291	خسائر القيمة عن التثبيتات العينية	11 /12/31	180000	781	استرجاعات الاستغلال عن خسائر القيمة والمؤونات - الأصول غير الجارية (تسجيل استرجاع جزء من خسائر القيمة عن التثبيت (A)
-----	-----------------------------------	-----------	--------	-----	--

ملاحظة: يتم تعديل مخطط اهلاك التثبيت بعد استرجاع خسارة القيمة.

■ بالنسبة للتثبيت B :

الحسابات الخاصة بالسنة 2010:

قسط الاهلاك السنوي = $3200000 \div 10 = 320000$ دج.
الاهلاكات المتراكمة بتاريخ 10/12/31 = $4 \times 320000 = 1280000$ دج.
القيمة الصافية بعد الاهلاك وخسارة القيمة = $3200000 - (1280000 + 400000) = 1520000$ دج.

الحسابات الخاصة بالسنة 2011 :

إعادة تعديل مخطط الاهلاك بالنسبة للسنوات الباقية: $1520000 \div 6 = 253333$ دج.
إلغاء خسارة القيمة المثبتة في السنة السابقة بنسبة 30% : $0,3 \times 400000 = 120000$ دج.
التسجيل بالدفتري اليومي:

681	المخصصات للاهلاكات والمؤونات وخسائر القيمة، الأصول غير الجارية	11/12/31	253333	281	اهلاك التثبيتات العينية (تسجيل اهلاك التثبيت (B)
291	خسائر القيمة عن التثبيتات العينية	//	120000	781	استرجاعات الاستغلال عن خسائر القيمة والمؤونات - الأصول غير الجارية (تسجيل استرجاع جزء من خسائر القيمة عن التثبيت (B)

بالنسبة للتثبيت C :

الحسابات الخاصة بالسنة 2010:

قسط الاهلاك السنوي = $4000000 \div 4 = 1000000$ دج.
الاهلاكات المتراكمة بتاريخ 10/12/31 = $2 \times 4000000 = 8000000$ دج.
القيمة الصافية بعد الاهلاك وخسارة القيمة = $4000000 - (2200000 + 8000000) = 1800000$ دج.

الحسابات الخاصة بالسنة 2011 :

إعادة تعديل مخطط الاهلاك بالنسبة للسنوات الباقية: $1800000 \div 2 = 900000$ دج.
زيادة خسارة القيمة المثبتة في السنة السابقة بمبلغ 300000 دج.

التسجيل بالدفتري اليومي:

681	المخصصات للاهلاكات والمؤونات وخسائر القيمة، الأصول غير الجارية	11 /12/31	900000	281	اهلاك التثبيتات العينية (تسجيل اهلاك التثبيت (C)
681	المخصصات للاهلاكات والمؤونات وخسائر القيمة، الأصول غير الجارية	//	300000	291	خسائر القيمة عن التثبيتات العينية (تسجيل خسائر القيمة التثبيت (C)

حل تطبيقات الوحدة الثالثة

✓ حل التطبيق الأول

القيود التي تسجلها مؤسسة رحمة كما يلي :

603	تغيرات المخزونات	11/12/31	482 000	310	المواد الأولية واللوازم M1
				311	المواد الأولية واللوازم M2
				32	التأمينات الأخرى F
					(إلغاء مخزون أول المددة من M1, M2 و F)

311 المادة الأولية M2
يتم تقسيم الحساب 355 إلى :
P1 المنتج 3550
P2 المنتج 3551
بالنسبة لنص التطبيق تلغى المادة 3

✓ حل التطبيق الثاني

تسويات 2010/12/31

----- 10/ 12 /31-----			
40 000	م. و الاهتلاكات و المؤونات و خسائر القيمة - الأصول الجارية	685	
40 000	خسائر القيمة عن المواد الأولية والتوريدات (M1)	391	
	----- //-----		
60 000	م. و الاهتلاكات و المؤونات و خسائر القيمة - الأصول الجارية خسائر القيمة عن المواد الأولية والتوريدات (M2)	685	391
	----- //-----		
46 000	م. و الاهتلاكات و المؤونات و خسائر القيمة - الأصول الجارية خسائر القيمة عن الترمينات الأخرى (K)	685	392
	----- //-----		
200 000	م. و الاهتلاكات و المؤونات و خسائر القيمة - الأصول الجارية خسائر القيمة عن المخزونات من المنتجات (P1)	685	395
	----- //-----		
260 000	م. و الاهتلاكات و المؤونات و خسائر القيمة - الأصول الجارية خسائر القيمة عن المخزونات من المنتجات (P2)	685	395
260 000			

----- N/ .. /-----			
124 600	تغير المخزونات من المنتجات	724	
356 000	مخزونات المنتجات P1	3550	
890 000	مخزونات المنتجات P2	3551	
	(إلغاء مخزون أول العدة من P1, P2)		
	----- //-----		
999 000	M1 المواد الأولية واللوازم	310	
658 000	M2 المواد الأولية واللوازم	311	
485 000	F الترمينات الأخرى	32	
2142000	تغيرات المخزونات (معينة مخ2 خارج المحاسبة)	603	
	----- //-----		
1 356 000	مخزونات المنتجات P1	3550	
1 896 000	مخزونات المنتجات P2	3551	
3 252 000	تغير المخزونات من المنتجات (معينة مخ2 خارج المحاسبة)	724	
	----- //-----		
17 127 700	تغيرات المخزونات	603	
6 895 000	المشتريات المخزنة M2	3810	
8 976 000	المشتريات المخزنة M2	3811	
1 256 000	المشتريات المخزنة F	382	
	(ترصيد حـ 38)		

يتم تقسيم الحساب 31 إلى:
M1 المادة الأولية 310

200 000	200000	خسائر القيمة عن المخزونات من المنتجات استرجاعات الاستغلال من خسائر القيمة والمؤوقات - الأصول الجارية	785	395
		(P1)		

تسوية M1 :

$$1\ 200\ 000 - 1\ 290\ 000 = -90\ 000 \text{ دج.}$$

الخسارة السابقة 40 000

$$90\ 000 - 40\ 000 = 50\ 000 \text{ دج زيادة في الخسارة.}$$

M2 : زيادة الخسارة 200 000 دج .

التموينات الأخرى K :

40 000 المؤونة السابقة

20 000 المؤونة الحالية

20 000 إلغاء

المنتج P1 :

200 00 المؤونة السابقة

المؤونة الحالية 0

إلغاء كل الخسارة 200 00

بالنسبة لـ P2: لا يسجل أي قيد لأن المؤونة بقيت على حالها .

✓ حل التطبيق الثالث

تسويات 2011/12/31 :

قيمة خسارة القيمة :

$$M1 : 1\ 250\ 000 - 1\ 290\ 000 = -40\ 000 \text{ دج.}$$

$$M2 : 3\ 200\ 000 - 3\ 260\ 000 = -60\ 000 \text{ دج.}$$

$$K : 686\ 000 - 640\ 000 = 46\ 000 \text{ دج.}$$

$$P1 : 9\ 600\ 000 - 9\ 800\ 000 = -200\ 000 \text{ دج.}$$

$$P2 : 10\ 000\ 000 - 10\ 260\ 000 = -260\ 000 \text{ دج.}$$

		----- 10/ 12 /31 -----	
50 000	50 000	م. و الاهتلاكات و المؤونات و خسائر القيمة - الأصول الجارية	685
		391	
50 000		خسائر القيمة عن المواد الأولية والتوريدات (M1)	
	200 000	م. و الاهتلاكات و المؤونات و خسائر القيمة - الأصول الجارية	685
		391	
200000		خسائر القيمة عن المواد الأولية والتوريدات	
		----- // -----	
		خسائر القيمة عن التموينات الأخرى	392
	20 000	استرجاعات الاستغلال من خسائر القيمة والمؤونات - الأصول الجارية	785
		(K)	
20 000		----- // -----	

حل تطبيقات الوحدة الرابعة

✓ حل التطبيق الأول :

تشخيص وضعية الزبائن

الزبون سفيان

مبلغ الدين خارج الرسم : $81900 \div 1,17 = 70000$

الرصيد متضمن الرسم $81900 - 17550 = 64350$

الرصيد خارج الرسم : $64350 \div 1,17 = 55000$

الخسارة المسجلة في N-1/12/31 : $70000 \times 20\% = 14000$

الخسارة المتوقعة في N/12/31 : $55000 \times 30\% = 16500$

يجب زيادة الخسارة بمبلغ 2500 .

الزبون يزيد

مبلغ الدين خارج الرسم : $70200 \div 1,17 = 60000$

الرصيد متضمن الرسم : $70200 - 35100 = 35100$

الرصيد خارج الرسم : $35100 \div 1,17 = 30000$

الخسارة المسجلة في N-1 /12/31 : $60000 \times 40\% = 24000$

حالة إفلاس: الخسارة الحقيقية 30000 أكبر من الخسارة المسجلة 24000

الزبون عصام

مبلغ الدين متضمن الرسم :

$(134550 + 17550 + 35100 + 58500) - (81900 - 70200) = 93600$

مبلغ الدين خارج الرسم : $93600 \div 1,17 = 80000$

الرصيد متضمن الرسم : $93600 - 52650 = 40950$

الرصيد خارج الرسم : $40950 \div 1,17 = 35000$

الخسارة المسجلة في N-1 /12/31 : $78000 - 14000 - 24000 = 40000$

حالة إفلاس: الخسارة الحقيقية 35000 أصغر من الخسارة المسجلة 40000

الزبون العادي ساعد

مبلغ الدين خارج الرسم : $52650 \div 1,17 = 45000$

الخسارة المتوقعة في N/12/31 : $45000 \times 25\% = 11250$

الزبون العادي موسى

مبلغ الدين خارج الرسم : $21645 \times 1,17 = 18500$

حالة إفلاس نهائي : 18500 دين معنوم و 3145 رسم على قيمة المضافة غير قابل

للتحويل.

التسجيل في دفتر اليومي بتاريخ N/12/31 :

76 000	الأعباء الاستثنائية للتسيير الجاري	657
76 000	المواد الأولية واللوازم	31
	(M1)	
138 000	الأعباء الاستثنائية للتسيير الجاري	657
138 000	المواد الأولية واللوازم	31
	(M2)	
165 000	تغيير المخزونات من المنتجات	724
165 000	المنتجات المصنعة P1	355
	(P1)	
178 000	المنتجات المصنعة P2	355
178 000	تغيير المخزونات من المنتجات	724
	(P2)	
1 250 000	المخزونات التي في الخارج M2	3
1 250 000	المشتريات المخزنة M2	381
	(تسوية M2)	

الفاتورة خارج الرسم : $1 462 500 / 1,17 = 1 250 000$ دج.

حساب بمؤسسة سى سبر			حساب البنك لدى المؤسسة		
دائن	مدین	البيان	دائن	مدین	البيان
361800		رصيد أولي		325000	رصيد أولي
31000		شيك من الزبون علاك		51000	شيك من الزبون فيصل
	25500	شيك للمورد رضا	7500		فوائد لصالح المؤسسة
			1200		خدمات بنكية
	<u>367300</u>	رصيد نهائي	<u>367300</u>		رصيد نهائي
<u>392800</u>	<u>392800</u>	المجموع	<u>376000</u>	<u>376000</u>	المجموع

التسجيل في الدفتر اليومي للمؤسسة

51000	51000	البنوك الحسابات الجارية	512
51000		الزبائن	411
		تسوية حساب البنك	
	7500	أعباء الفوائد	661
	1200	الخدمات المصرفية وما شابهها	627
8900		البنوك الحسابات الجارية	512
		تسوية حساب البنك	

✓ حل التطبيق الثالث

الأسهم الأخرى أو السندات المخولة حقا في الملكية
الأسهم المحتفظ بها و عدددها 100 سهم
القيمة المحاسبية: $100 \times 1500 = 150000$
القيمة السوقية: $100 \times 1440 = 144000$
فارق التقييم ناقص قيمة بـ 6000 دج
الأسهم المتنازل عنها عدددها 200 سهم
القيمة المحاسبية: $200 \times 1500 = 300000$
سعر البيع: $200 \times 1440 = 288000$

2500	م. !. م. وخسائر القيمة - الأصول الجارية	685
2500	خسائر القيمة عن حسابات الزبائن (زيادة خسارة القيمة للزبون سفيان)	491
6000	خسائر عن حسابات دائنة غير قابلة للتحويل	654
5100	رسم على القيمة المضافة محصل	4457
24000	خسائر القيمة عن حسابات الزبائن	491
35100	زبائن مشكوك فيهم (ترصيد حسابات الزبون يزيد)	416
40000	خسائر القيمة عن حسابات الزبائن	491
5950	رسم على القيمة المضافة محصل	4457
40950	زبائن مشكوك فيهم	416
5000	!. !. خ. ق. والمؤونات الأصول الجارية (ترصيد حسابات الزبون عصام)	785
52650	زبائن مشكوك فيهم	416
52650	زبائن	411
	تحويل الزبون ساعد إلى زبون مشكوك فيه	
11250	م. !. م. وخسائر القيمة - الأصول الجارية	685
11250	خسائر القيمة عن حسابات الزبائن	491
	تكوين خسارة القيمة للزبون ساعد	
18500	خسائر عن حسابات دائنة غير قابلة للتحويل	645
3145	رسم على القيمة المضافة محصل	4457
21645	زبائن	411
	ترصيد حساب الزبون موسى	

✓ حل التطبيق الثاني

إعداد حالة التقارب البنكي

نتيجة التنازل : خسارة القيمة 12000 دج

6000	فارق التقييم عن أصول مالية - نواقص القيمة	665
6000	الأسهم الأخرى أو السندات المخولة حقا في الملكية تسوية الأسهم الأخرى	503
288000	البنوك الحسابات الجارية	512
12000	الخسائر الصافية عن عمليات التنازل عن أصول مالية	667
300000	الأسهم الأخرى أو السندات المخولة حقا في الملكية بيع 200 سهم	503

قسائم الخزينة

تكلفة الاقتناء : $400 \times 800 = 320000$

سعر السوق : $400 \times 920 = 368000$

فارق التقييم 48000 فائض قيمة

48000	قسائم الخزينة و قسائم الصندوق قصيرة الأجل	506
48000	فارق التقييم عن أصول مالية - فوائض القيمة تسوية قسائم الخزينة	765

حل تطبيق الوحدة الخامسة

✓ حل التطبيق الأول

تسجيل القيود الضرورية في دفاتر المؤسسة " ك س " بتاريخ N/12/31.

65000	م . ا . م الخصوم غير الجارية	683
6500	مؤونة الأخطار	151
156000	تكوين مؤونة للأخطار	683
156000	م . ا . م الخصوم غير الجارية	158
	المؤونات الأخرى للأعباء - الخصوم غير الجارية	
	تكوين مؤونة للأعباء	

✓ حل التطبيق الثاني

تسجيل قيود التسوية الضرورية في الدفاتر المحاسبية لمؤسسة " الياسمين "

30000	مؤونة الأخطار	151
30000	استرجاعات الاستغلال عن المؤونات - الخصوم غير الجارية	783
60000	تخفيض مؤونة الأخطار	683
60000	م . ا . م الخصوم غير الجارية	158
	المؤونات الأخرى للأعباء - الخصوم غير الجارية	
	رفع مؤونة للأعباء	

✓ حل التطبيق الثالث:

640000	مؤونة الأخطار	151
640000	استرجاعات الاستغلال عن المؤونات - الخصوم غير الجارية	783
380000	استعمال مؤونة الأخطار	158
380000	المؤونات الأخرى للأعباء - الخصوم غير الجارية	783
	استرجاعات الاستغلال عن المؤونات - الخصوم غير الجارية	
	استعمال مؤونة للأعباء	

حل تطبيقات الوحدة السادسة

✓ حل التطبيق الأول

تسجيل القيود الضرورية في دفاتر المؤسسة بتاريخ N/12/31.

2700	الأعباء المعايينة مسبقا	486
1500	الضرائب والرسوم والمدفوعات المشابهة	64
1200	مصاريف البريد والاتصالات السلوكية واللاسلكية	626
	تسجيل الأعباء المعايينة مسبقا	
200000	الأعباء المعايينة مسبقا	486
200000	الإيجارات	613
	تسجيل الأعباء المعايينة مسبقا	
21000	الأعباء المعايينة مسبقا	486
21000	أقساط التأمينات	616
	تسجيل الأعباء المعايينة مسبقا	
10000	تقديم الخدمات الأخرى	706
10000	المنتجات المعايينة مسبقا	487
	تسجيل المنتجات المعايينة مسبقا	

- الأيجار المعايين مسبقا : $200000 = (300000 \div 18) \times 12$
- التأمينات المعايينة مسبقا : $21000 = (36000 \div 12) \times 7$
- المنتجات المعايينة مسبقا : $10000 = (60000 \div 12) \times 2$

✓ حل التطبيق الثالث

تسجيل قيود التسوية الضرورية بتاريخ N/12/31

17520	المشتريات غير المخزنة من المواد والتوريدات	607
3200	نقل السلع والنقل الجماعي للمستخدمين	624
15200	الإشهار والنشر والعلاقات العمومية	623
35920	الموردون ، الفواتير التي لم تصل لصاحبها	408
	تسجيل الأعباء المتعلقة بالدورة	

✓ حل التطبيق الثالث

تسجيل قيود التسوية الضرورية بتاريخ N/12/31

50000	الموردون المدينون	409
50000	ت . م . متحصل عليها عن المشتريات	609
	تسجيل التخفيضات المتعلقة بالدورة	
315000	الزبائن - المنتجات التي لم تعد فواتيرها بعد	418
315000	المبيعات من المنتجات تامة الصنع	701
	تسجيل منتجات الدورة	

حل تطبيقات الوحدة السابعة

✓ حل التطبيق الأول

1- إعداد حساب النتائج

السنة N	البيان
1100000	المبيعات والمنتجات الملحقة
250000	الإنتاج المخزن أو المنتقص من المخزون
150000	الإنتاج المثبت
-	إعانات الاستغلال
1500000	1- إنتاج السنة المالية
450000	المشتريات المستهلكة

320000		320000	التأمينات الأخرى
380000	70000	450000	المنتجات المصنعة
160000		160000	الموردون المدينون
830000		830000	الزبائن
150000	120000	270000	الزبائن المشكوك فيهم
190000		190000	الزبائن المنتجيات التي لم تعد فوائدها بعد
130000		130000	اندولة الرسوم على رقم الأعمال
510000		510000	البنوك الحسابات الجارية
200000		200000	الصندوق
3670000	210000	4000000	مجموع الاصول الجارية
6220000	1210000	7550000	المجموع العام للأصول

المبالغ السنة N	الخصوم
	<u>رؤوس الأموال الخاصة</u>
4300000	رأس المال
101250	نتيجة السنة المالية الصافية
4401250	مجموع رؤوس الأموال الخاصة
	<u>الخصوم غير الجارية</u>
435000	إقتراضات لدى مؤسسات القرض
150000	مؤونة الأخطار والأعباء
585000	مجموع الخصوم غير الجارية
	<u>الخصوم الجارية</u>
380000	موردو المخزونات والخدمات
210000	الموردون السندات الواجب دفعها

350000	الخدمات الخارجية والاستهلاكات الأخرى
800000	2- استهلاك السنة المالية
700000	3- القيمة المضافة للاستغلال (2-1)
315000	أعباء المستخدمين
105000	الضرائب والرسوم والمدفوعات المماثلة
280000	4- إجمالي فائض الاستغلال
95000	المنتجات العملية الأخرى
65000	الأعباء العملية الأخرى
320000	المخصصات للإهلاكات والمؤونات وخسائر القيمة
85000	استرجاع على خسائر القيمة والمؤونات
75000	5- النتيجة العملية
120000	المنتجات المالية
70000	الأعباء المالية
50000	6- النتيجة المالية
125000	7- النتيجة العادية قبل الضرائب (5+6)
23750	الضرائب الواجب دفعها عن النتائج العادية
-	الضرائب المؤجلة (تغيرات) عن النتائج العادية
1800000	مجموع منتوجات الأنشطة العادية
1698750	مجموع أعباء الأنشطة العادية
101250	8- النتيجة الصافية للأنشطة العادية
-	عناصر غير عادية - منتوجات
-	عناصر غير عادية - أعباء
-	9- النتيجة غير العادية
101250	10- صافي نتيجة السنة المالية

2- إعداد الميزانية الختامية N/12/31

الأصول	المبالغ	الاستهلاكات وخسائر القيمة	المبالغ الصافية
<u>الأصول غير الجارية</u>			
التثبيتات المعنوية	750000	300000	450000
التثبيتات العينية	2300000	700000	1600000
مساهمات وحسابات دائنة ملحقه بحسابات	500000	-	500000
مجموع الاصول غير الجارية	3550000	1000000	2550000
<u>الأصول الجارية</u>			
المواد الأولية واللوازم	940000	140000	800000

يتم زيادة المؤونة بمبلغ 20000

- تسوية الزبائن

تحويل الزبون العادي الذي دينه 140400 إلى زبون مشكوك فيه

مبلغ الدين خارج الرسم : $140400 \div 1,17 = 120000$

خسارة القيمة لحسابات الزبائن : $120000 \times 30\% = 36000$

تسجيل قيود التسوية في الدفتر اليومي لمؤسسة " الساحل "

N/12/31			
84400	م . ا . م . خ القيمة - الأصول غير الجارية	681	
18000	اهتلاك برمجيات المعلوماتية وما شابهها	2804	
8400	اهتلاك البناءات	2813	
42000	اهتلاك معدات النقل	28182	
16000	اهتلاك معدات المكتب	28183	
	تسجيل اهتلاكات السنة		
24000	خسارة القيمة عن التمولينات الأخرى	392	
24000	استرجاعات الاستغلال عن خسائر القيمة	785	
	انقاص خسارة القيمة للتمويلينات الأخرى		
30000	الأعباء المعاينة مسبقا	486	
30000	الايجارات	613	
	تسوية أعباء الايجارات		
20000	مخصصات المؤونات - الخصوم غير الجارية	683	
20000	مؤونات الأعباء الأخرى الخصوم غير الجارية	158	
	زيادة مؤونة الأعباء		
140400	الزبائن المشكوك فيهم	416	
140400	الزبائن	411	
	تحويل الزبون العادي		

620000	موردو التثبيات
23750	الضرائب على النتائج العادية
1233750	مجموع الخصوم الجارية
6220000	المجموع العام للخصوم

✓ حل التطبيق الثاني:

- تحديد تاريخ انشاء المؤسسة :

قسط الاهتلاك السنوي لبرمجيات المعلوماتية وما شابهها :

$180000 \times 10\% = 18000$

مدة الاهتلاك من تاريخ انشاء المؤسسة إلى N-1/12/31

$54000 \div 18000 = 3$

تاريخ انشاء المؤسسة N-3/01/01

- قسط اهتلاك باقي التثبيات :

البناءات : $25200 \div 3 = 8400$

معدات المكتب : $48000 \div 3 = 16000$

معدات النقل : $126000 \div 3 = 42000$

- اختبار خسارة القيمة لمعدات النقل:

مجموع الاهتلاكات في N/12/31 : $126000 + 42000 = 168000$

القيمة الصافية المحاسبية في N/12/31 : $210000 - 168000 = 42000$

سعر البيع الصافي 86000 أكبر من القيمة الصافية المحاسبية 42000

لا توجد خسارة في القيمة .

- خسارة القيمة للتمويلينات الأخرى غير مبررة بـ 40% من قيمتها

انقاص خسارة القيمة بمبلغ : $60000 \times 40\% = 24000$

- تسوية أعباء الايجار

مدة الايجار من N/09/01 إلى N+1/04/30 هي 8 أشهر منها 4 أشهر متعلقة بالسنة

N+1

الأعباء المعاينة مسبقا : $(60000 \div 8) \times 4 = 30000$

- مؤونة الأعباء الأخرى - الخصوم غير الجارية

المؤونة المسجلة في السنة السابقة N-1 هي 70000

المؤونة الواجبة حاليا في N/12/31 : 90000

140400	140400
140400	140400

140400	500000
<u>359600</u>	
500000	500000

60000	24000
	<u>36000</u>
60000	60000

25000	25000
25000	25000

36000	<u>36000</u>
36000	36000

36000	36000
36000	36000

30000	30000
30000	30000

950000	<u>1900000</u>
50000	
1000000	1000000

50000	50000
50000	50000

70000	<u>90000</u>
20000	
90000	90000

20000	20000
20000	20000

30000	90000
<u>60000</u>	
90000	90000

14000	14000
14000	14000

120000	120000
120000	120000

380000	380000
380000	380000

25000	514000
<u>489000</u>	
514000	514000

25000	25000
25000	25000

36000	36000	م. ا. م. خ القيمة - الأصول الجارية	685
36000	25000	خسائر القيمة عن حسابات الزبائن	491
25000	14000	تكوين خسارة القيمة	
14000	50000	الموردون المدينون	409
50000	50000	ت. م المتحصل عليها من المشتريات	609
		تسجيل التخفيض	
		المشتريات غير المخزنة من المواد والتوريدات	607
		الموردون الفواتير التي لم تصل إلى صاحبها	408
		تسجيل أعباء الكهرباء	
		الزبائن - المنوّجات التي لم تعد فواتيرها بعد	418
		المبيعات من البضائع	700
		تسوية المبيعات	

الترحيل إلى الدفتر الكبير واستخراج الأرصدة

25200	<u>33600</u>
8400	
33600	33600

54000	<u>72000</u>
18000	
72000	72000

84400	84400
84400	84400

24000	<u>24000</u>
24000	24000

48000	<u>64000</u>
16000	
64000	64000

126000	<u>168000</u>
42000	
168000	168000

220000		موردو المخزونات والخدمات	401
80000		الموردون السندات الواجب دفعها	403
170000		موردو التثبيتات	404
14000		الموردون الفواتير التي لم تصل إلى صاحبها	408
	25000	الموردون المدينون	409
	359600	الزبائن	411
	140400	زبائن مشكوك فيهم	416
	50000	الزبائن المنتوجات التي لم تعد فواتيرها بعد	418
	30000	الأعباء المعاينة مسبقاً	486
	260000	البنوك الحسابات الجارية	512
	115000	الصندوق	53
	489000	المشتريات المستهلكة	60
	180000	الخدمات الخارجية	61
	55000	الخدمات الخارجية الأخرى	62
	220000	أعباء المستخدمين	63
	110000	الضرائب والرسوم والمدفوعات المشابهة	64
	30000	الأعباء المالية	66
	140400	م. للاهلاكات والمؤونات وخسائر القيمة	68
1000000		المبيعات والمنتجات الملحقة	70
21800		المنتجات المالية	76
24000		استرجاعات الاستغلال على خسائر القيمة و م	78
4224400	4224400	المجموع	

اعداد حساب النتائج

السنة N	البيان
1000000	المبيعات والمنتجات الملحقة
-	الإنتاج المخزن أو المنتقص من المخزون
-	الإنتاج المثبت
-	إعانات الاستغلال
1000000	1- إنتاج السنة المالية
489000	المشتريات المستهلكة
235000	الخدمات الخارجية والإستهلاكات الأخرى
724000	2- استهلاك السنة المالية
276000	3- القيمة المضافة للاستغلال (2-1)
220000	أعباء المستخدمين
110000	الضرائب والرسوم والمدفوعات المماثلة
- 54000	4- إجمالي فائض الاستغلال

د	م	د	م	د	م
180000	60000	120000	120000	60000	60000
	120000				
180000	180000	120000	120000	60000	60000
د	م	د	م	د	م
36000	36000	20000	20000	84400	84400
36000	36000	20000	20000	334000	334000
				د	م
				140400	140400
				140400	140400

اعداد ميزان المراجعة بعد الجرد

راج	اسم الحساب	مدین	دائن
101	رأس المال		1845000
158	المؤونات الأخرى للأعباء - الخصوم غير الجارية		90000
164	إقتراضات لدى مؤسسات القرض		350000
204	برمجيات المعلوماتية وما شابهها	180000	
211	أراضي	600000	
213	بنايات	420000	
2182	معدات النقل	210000	
2183	معدات مكتب	160000	
2804	اهتلاك برمجيات المعلوماتية وما شابهها	72000	
2813	اهتلاك البنايات	33600	
28182	اهتلاك معدات النقل	168000	
28183	اهتلاك معدات مكتب	64000	
30	مخزونات البضائع	310000	
32	التموينات الأخرى	140000	
392	خسارة القيمة عن التموينات الأخرى		36000

115000		115000	الصندوق
1358000	72000	1430000	مجموع الأصول الجارية
2590400	409600	2970000	المجموع العام للأصول

المبالغ السنة N	الخصوم
	<u>رؤوس الأموال الخاصة</u>
1845000	رأس المال
- 178600	نتيجة السنة المالية الصافية
1666400	مجموع رؤوس الأموال الخاصة
	<u>الخصوم غير الجارية</u>
350000	إقتراضات لدى مؤسسات القرض
90000	مؤونة الأخطار والأعباء
440000	مجموع الخصوم غير الجارية
	<u>الخصوم الجارية</u>
220000	موردو المخزونات والخدمات
80000	الموردون السندات الواجب دفعها
170000	موردو التثبيات
14000	الموردون الفواتير التي لم تصل إلى صاحبها
484000	مجموع الخصوم الجارية
2590400	المجموع العام للخصوم

على التطبيق الثالث:

إعداد الميزانية الختامية لمؤسسة " صحاري "

المبالغ الصافية	الامتلاكات وخ القيمة	المبالغ	الأصول
			<u>الأصول غير الجارية</u>
560000	240000	800000	بزمجيات للمعلوماتية و ما شابهها
600000		600000	أراضي
380000	120000	500000	بنايات
1050000	350000	1400000	المشآت التكنية المعدات والأدوات الصناعية

-	المنتجات العملية الأخرى
-	الأعباء العملية الأخرى
140400	المخصصات للإمتلاكات والمؤونات وخسائر القيمة
24000	استرجاع على خسائر القيمة والمؤونات
-170400	5- النتيجة العملية
21800	المنتجات المالية
30000	الأعباء المالية
-8200	6- النتيجة المالية
- 178600	7- النتيجة العادية قبل الضرائب (6+ 5)
-	الضرائب الواجب دفعها عن النتائج العادية
-	الضرائب المؤجلة (تغيرات) عن النتائج العادية
1045800	مجموع منتوجات الأنشطة العادية
1224400	مجموع أعباء الأنشطة العادية
- 178600	8- النتيجة الصافية للأنشطة العادية
-	عناصر غير عادية - منتوجات
-	عناصر غير عادية - أعباء
-	9- النتيجة غير العادية
- 178600	10- صافي نتيجة السنة المالية

إعداد

ميزانية الختامية بتاريخ N/12/31

الأصول	المبالغ	الامتلاكات وخ القيمة	المبالغ الصافية
<u>الأصول غير الجارية</u>			
بزمجيات للمعلوماتية و ما شابهها	180000	72000	108000
أراضي	600000	-	600000
بنايات	420000	33600	386400
معدات النقل	210000	168000	42000
معدات مكتب	160000	64000	96000
مجموع الأصول غير الجارية	1570000	337600	1232400
<u>الأصول الجارية</u>			
مخزونات البضائع	310000		310000
التأمينات الأخرى	140000	36000	104000
الموردون المعينون	25000		25000
الزيتان	359600		359600
الزيتان المشترك فيهم	140400	36000	104400
الزيتان المنتجة التي لم تعد فواتيرها بعد	50000		50000
الأعباء المعينة مسبقا	30000		30000
البفوك الحاصلت الجارية	260000		260000

حساب نتيجة السنة المالية الصافية:
 مج العام للأصول (القيمة الصافية) = المجموع العام للخصوم = 5410000
 مج العام للخصوم = مجموع رؤوس الأموال الخاصة + مجموع الخصوم غير
 الجارية + مجموع الخصوم الجارية.
 مجموع رؤوس الأموال الخاصة = مج العام للخصوم - مجموع الخصوم غير الجارية
 - مجموع الخصوم الجارية.
 مجموع رؤوس الأموال الخاصة = 5410000 - 1500000 - 820000
 مجموع رؤوس الأموال الخاصة = 3090000
 مجموع رؤوس الأموال الخاصة = رأس المال + نتيجة السنة المالية الصافية
 نتيجة السنة المالية الصافية = مجموع رؤوس الأموال الخاصة - رأس المال
 نتيجة السنة المالية الصافية = 3090000 - 300000 = 90000

حل تطبيقات الوحدة الثامنة

✓ حل التطبيق الأول

- 1- حساب استهلاك السنة المالية
 القيمة المضافة للاستغلال = إنتاج السنة المالية - استهلاك السنة المالية
 استهلاك السنة المالية = إنتاج السنة المالية - القيمة المضافة للاستغلال
 استهلاك السنة المالية = 1500000 - 700000 = 800000 دج.
- 2- حساب اجمالي فائض الاستغلال:
 اجمالي فائض الاستغلال = القيمة المضافة للاستغلال - أعباء المستخدمين -
 الضرائب والرسوم والمدفوعات المشابهة.
 اجمالي فائض الاستغلال = 700000 - 120000 - 0 = 580000 دج.
- 3- حساب النتيجة العملياتية:
 النتيجة العملياتية = اجمالي فائض الاستغلال + المنتوجات العملياتية الأخرى -
 الأعباء العملياتية الأخرى - المخصصات للاهلاكات والمؤونات وخسائر القيمة
 + استرجاع على خسائر القيمة والمؤونات
 النتيجة العملياتية = 580000 + 90000 - 50000 - 150000 + 30000
 النتيجة العملياتية = 500000 دج.
- 4- حساب النتيجة المالية:
 النتيجة المالية = المنتوجات المالية - الأعباء المالية
 النتيجة المالية = 65000 - 45000 = 20000 دج.
- 5- حساب النتيجة العادية قبل الضريبة:

تتبعات عينية أخرى	770000	230000	1000000
مجموع الأصول غير الجارية	3360000	940000	4300000
الأصول الجارية			
المواد الأولية	400000		400000
التموينات الأخرى	110000	40000	150000
المنتجات المصنعة	310000	50000	360000
الزبائن	640000		640000
الدولة - الرسوم على رقم الأعمال	90000		90000
البنوك الحسابات الجارية	340000		340000
الصندوق	160000		160000
مجموع الأصول الجارية	2050000	90000	2140000
المجموع العام للأصول	5410000	1030000	6440000

المبالغ السنة N	الخصوم
	رؤوس الأموال الخاصة
3000000	رأس المال
90000	نتيجة السنة المالية الصافية
3090000	مجموع رؤوس الأموال الخاصة
	الخصوم غير الجارية
1500000	إقتراضات لدى مؤسسات القرض
1500000	مجموع الخصوم غير الجارية
	الخصوم الجارية
320000	موردو المخزونات والخدمات
140000	الموردون السندات الواجب دفعها
210000	موردو التتبعات
80000	الدولة - الضرائب على النتائج
70000	المساهمات البنكية الجارية
820000	مجموع الخصوم الجارية
5410000	المجموع العام للخصوم

النتيجة العادية قبل الضرائب = النتيجة التشغيلية + النتيجة المالية
النتيجة العادية قبل الضرائب = 20000 + 500000 = 520000 دج.

✓ حل التطبيق الثاني

1- حساب إجمالي فائض الاستغلال لكل دورة:
القيمة المضافة للاستغلال - أعباء المستخدمين - الضرائب والرسوم والمدفوعات المشابهة.

بالنسبة للدورة N:

$$500000 = 100000 - 300000 - 900000 = \text{إجمالي فائض الاستغلال}$$

بالنسبة للدورة N+1:

$$600000 = 80000 - 300000 - 980000 = \text{إجمالي فائض الاستغلال}$$

2- حساب بالنسبة للدورة N:

$$\text{معدل الإنماح} = \frac{\text{القيمة المضافة VA}}{\text{رقم الأعمال خارج الرسم CA (HT)}}$$

$$0,9 = \frac{900000}{1000000} = \text{معدل الإنماح}$$

نسب تجزئة القيمة المضافة:

$$0,33 = \frac{300000}{900000} = \frac{\text{أعباء المستخدمين}}{\text{القيمة المضافة}} = \text{النسبة للمستخدمين}$$

$$0,11 = \frac{100000}{900000} = \frac{\text{الضرائب والرسوم والمدفوعات المشابهة}}{\text{القيمة المضافة}} = \text{النسبة لدولة}$$

$$0,56 = \frac{500000}{900000} = \frac{\text{إجمالي فائض الاستغلال}}{\text{القيمة المضافة}} = \text{النسبة لإجمالي فائض الاستغلال}$$

نسب تجزئة إجمالي فائض الاستغلال:

$$0,32 = \frac{160000}{500000} = \frac{\text{المخصصات للاهلاكات والمؤنات وخسارة القيمة}}{\text{إجمالي فائض الاستغلال EBE}} = \text{النسبة للتبديدات}$$

$$0,12 = \frac{60000}{500000} = \frac{\text{الأعباء المالية}}{\text{إجمالي فائض الاستغلال EBE}} = \text{النسبة للمتضمنين}$$

$$0,6 = \frac{300000}{500000} = \frac{\text{النتيجة العادية}}{\text{إجمالي فائض الاستغلال EBE}} = \text{النسبة للنتيجة العادية}$$

3- حساب نسب تغير كل من:
رقم الأعمال:

$$\frac{CA_n - CA_{n-1}}{CA_{n-1}} = \frac{1000000 - 800000}{800000} = 0,25 = 25\%$$

القيمة المضافة:

$$\frac{VA_n - VA_{n-1}}{VA_{n-1}} = \frac{900000 - 980000}{980000} = -0,0816 = -8,16\%$$

إنتاج السنة:

$$0,0769 = \frac{1300000 - 1400000}{1300000} = \frac{\text{إنتاج السنة } n - \text{إنتاج السنة } (n-1)}{\text{إنتاج السنة } (n-1)} = \text{نسبة تغير الإنتاج}$$

نسبة تغير الإنتاج = 7,69%

النتيجة الصافية:

$$\frac{RNE_n - RNE_{n-1}}{RNE_{n-1}} = \frac{400000 - 360000}{360000} = 0,11 = 11\%$$

3- حساب قدرة التمويل الذاتي:

- انطلاقا من النتيجة الصافية:

المبالغ -	المبالغ +	البيان
	420000	النتيجة الصافية للسنة المالية
	230000	المخصصات للاهلاكات والمؤونات وخسائر القيمة
60000		استرجاعات على خسائر القيمة والمؤونات
	55000	نواقص القيمة عن خروج الأصول المثبتة غير المالية
40000		فوائض القيمة عن خروج الأصول المثبتة غير المالية
	25000	فارق التقييم عن أصول مالية - نواقص القيمة
40000		فارق التقييم عن أصول مالية - فوائض القيمة
	45000	الخسائر الصافية عن التنازل عن الأصول المالية
35000		الإيرادات الصافية عن التنازل عن الأصول المالية
	600000	قدرة التمويل الذاتي

انطلاقا من إجمالي فائض الاستغلال:

المبالغ -	المبالغ +	البيان
	650000	الفائض الإجمالي للاستغلال
	100000	المنتجات التشغيلية الأخرى ماعدا الحساب 752 : 140000 - 40000
	35000	المنتجات المالية ماعدا الحسابين 765 و 767 : 110000 - (35000+40000)
35000		الأعباء التشغيلية الأخرى ماعدا الحساب 652 : 90000 - 55000
10000		الأعباء المالية ماعدا الحسابين 665 و 667 : 80000 - (45000+25000)
140000		الضرائب على النتائج
	600000	قدرة التمويل الذاتي

4- حساب التمويل الذاتي:

$$\text{التمويل الذاتي} = \text{قدرة التمويل الذاتي} - \text{الأرباح الموزعة}$$

$$\text{التمويل الذاتي} = 600000 - 420000 \times 30\% = 474000 \text{ دج.}$$

4- حساب نسب المردودية للدورة N

- نسبة المردودية المالية

$$\text{نسبة المردودية المالية} = \frac{\text{النتيجة العادية قبل الضرائب}}{\text{رؤوس الأموال الخاصة}} = \frac{300000}{15000000} = 0,02 = 2\%$$

- نسبة المردودية الاقتصادية

$$\text{نسبة المردودية الاقتصادية} = \frac{\text{إجمالي فائض الاستغلال}}{\text{الموارد الثابتة}} = \frac{500000}{15000000 + 2400000} = 0,028 = 2,8\%$$

✓ حل التطبيق الثالث

1- حساب النتيجة العادية قبل الضرائب

النتيجة الصافية للسنة المالية = النتيجة الصافية للأنشطة العادية + النتيجة غير العادية
لدينا النتيجة غير العادية معدومة ومنه :
النتيجة الصافية للسنة المالية = النتيجة الصافية للأنشطة العادية = 420000 دج.
الضرائب على النتائج العادية.

لدينا: الضرائب على النتائج العادية = 25% النتيجة العادية قبل الضرائب.
ومنه : النتيجة الصافية للأنشطة العادية = 75% النتيجة العادية قبل الضرائب.
النتيجة العادية قبل الضرائب = النتيجة الصافية للأنشطة العادية ÷ 75%
النتيجة العادية قبل الضرائب = 420000 ÷ 75% = 560000 دج.
الضرائب على النتائج العادية = 560000 - 420000 = 140000 دج.
أو: الضرائب على النتائج العادية = 25% × 560000 = 140000 دج.

2- حساب النتيجة التشغيلية وإجمالي فائض الاستغلال:

النتيجة العادية قبل الضرائب = النتيجة التشغيلية + النتيجة المالية
النتيجة المالية = المنتجات المالية - الأعباء المالية
النتيجة المالية = 110000 - 80000 = 30000 دج
النتيجة التشغيلية = النتيجة العادية قبل الضرائب - النتيجة المالية
النتيجة التشغيلية = 560000 - 30000 = 530000 دج.
إجمالي فائض الاستغلال = النتيجة التشغيلية - ح/78 + ح/68 + ح/65 - ح/75
إجمالي فائض الاستغلال = 530000 - 60000 + 230000 + 90000 - 140000 = 650000 دج.

حل تطبيقات الوحدة الخامسة

✓ حل التطبيق الأول
1- إعداد حساب النتائج حسب الطبيعة

السنة N	البيان
420000	المبيعات من البضائع
-	الإنتاج المخزن أو المنتقص من المخزون
-	الإنتاج المثبت
-	أعباء الاستغلال
420000	1- إنتاج السنة المالية
420000	المشتريات المستهلكة
200000	الخدمات الخارجية
620000	2- استهلاك السنة المالية
-200000	3- القيمة المضافة للاستغلال (1-2)
250000	أعباء المستخدمين
70000	الضرائب والرسوم والمدفوعات المماثلة
-520000	4- إجمالي فائض الاستغلال
310000	المنتجات العملية الأخرى
130000	الأعباء العملية الأخرى
160000	المخصصات للإهلاكات والمؤونات وخسائر القيمة
-	استرجاع على خسائر القيمة والمؤونات
-500000	5- النتيجة العملية
140000	المنتجات السالية
80000	الأعباء المالية
60000	6- النتيجة المالية
-440000	7- النتيجة العادية قبل الضرائب (5+6)
-	الضرائب الواجب دفعها عن النتائج العادية
-	الضرائب المؤجلة (تغيرات) عن النتائج العادية
-440000	8- النتيجة الصافية للأنشطة العادية
-	عناصر غير عادية - منتجات
-	عناصر غير عادية - أعباء
-	9- النتيجة غير العادية
-440000	10- صافي نتيجة السنة المالية

2- إعداد جدول إعادة ترتيب الأعباء حسب الوظائف

وظيفة الإدارة	الوظيفة التجارية	وظيفة الشراء	المبلغ المورع	البيان
33600	25200	25200	84000	ح/ 602 إلى 608
140000	40000	20000	200000	ح/ 61 و 62
192000	48000	80000	320000	ح/ 63 + ح/ 64
48000	80000	32000	160000	ح/ 68
413600	193200	157200	764000	المجموع

3- إعداد حساب النتائج حسب الوظيفة

كلفة المبيعات = مشتريات البضائع المبيعة (الحساب 600) + مجموع أعباء وظيفة الشراء
كلفة المبيعات = 493200 = 157200 + 0,8 × 420000

السنة N	البيان
420000	رقم الأعمال
493200	كلفة المبيعات
-73200	هامش الربح الإجمالي
310000	المنتجات العملية الأخرى
193200	التكاليف التجارية
413600	الأعباء الإدارية
130000	الأعباء العملية الأخرى
-	الاسترجاعات عن خسائر القيمة والمؤونات
-500000	النتيجة العملية

(بأقي الجدول مثل حساب النتائج حسب الطبيعة)

✓ حل التطبيق الثاني

كلفة المبيعات = مشتريات البضائع المبيعة (الحساب 600) + مجموع أعباء وظيفة الشراء
كلفة المبيعات = 360000 = 60000 + 300000
هامش الربح الإجمالي = 40% رقم الأعمال
هامش الربح الإجمالي = رقم الأعمال - كلفة المبيعات
40% رقم الأعمال = رقم الأعمال - كلفة المبيعات
كلفة المبيعات = 60% من رقم الأعمال

ملاحظة : تعوض المعلومة (المنتوجات العمليانية الأخرى أكبر من الأعباء العمليانية الأخرى بـ 82000) بالمعلومة التالية: الأعباء العمليانية = 82000

✓ حل التطبيق الثالث

1- إعداد حساب النتائج حسب الطبيعة

السنة N	البيان
2400000	المبيعات والمنتوجات الملحقة
300000	الإنتاج المخزن أو المنتقص من المخزون
-	الإنتاج المثبت
-	إعانات الاستغلال
2700000	1- إنتاج السنة المالية
1060000	المشتريات المستهلكة
130000	الخدمات الخارجية
1190000	2- استهلاك السنة المالية
1510000	3- القيمة المضافة للاستغلال (2-1)
110000	أعباء المستخدمين
70000	الضرائب والرسوم والمدفوعات المماثلة
1330000	4- إجمالي فائض الاستغلال
55000	المنتوجات العمليانية الأخرى
35000	الأعباء العمليانية الأخرى
80000	المخصصات للإهلاكات والمؤونات وخسائر القيمة
-	استرجاع على خسائر القيمة والمؤونات
1270000	5- النتيجة العمليانية
45000	المنتوجات المالية
20000	الأعباء المالية
25000	6- النتيجة المالية
1295000	7- النتيجة العادية قبل الضرائب (6+5)
246050	الضرائب الواجب دفعها عن النتائج العادية
-	الضرائب المؤجلة (تغيرات) عن النتائج العادية
1048950	8- النتيجة الصافية للأنشطة العادية
-	عناصر غير عادية - منتوجات
-	عناصر غير عادية - أعباء
-	عناصر غير عادية - أعباء
-	النتيجة غير العادية
1048950	10- صافي نتيجة السنة المالية

رقم الأعمال = كلفة المبيعات ÷ 0,6 = 360000 = 600000

هامش الربح الاجمالي = 240000

النتيجة العمليانية = 80% هامش الربح الاجمالي = 80% × 240000 = 192000

النتيجة العمليانية = هامش الربح الاجمالي + المنتوجات العمليانية الأخرى - أعباء

الوظيفة التجارية والادارية - الأعباء العمليانية الأخرى + ح/78

المنتوجات العمليانية الأخرى - الأعباء العمليانية الأخرى = النتيجة العمليانية -

هامش الربح الاجمالي + أعباء الوظيفة التجارية والادارية

المنتوجات العمليانية الأخرى - الأعباء العمليانية الأخرى = 240000 - 192000

- 200000 = 152000

لدينا الأعباء العمليانية = 82000

المنتوجات العمليانية = 82000 + 152000 = 234000

السنة N	البيان
600000	رقم الأعمال
360000	كلفة المبيعات
240000	هامش الربح الإجمالي
234000	المنتوجات العمليانية الأخرى
90000	التكاليف التجارية
110000	الأعباء الادارية
82000	الأعباء العمليانية الأخرى
-	الاسترجاعات عن خسائر القيمة والمؤونات
192000	النتيجة العمليانية
50000	المنتوجات المالية
22000	الأعباء المالية
28000	النتيجة المالية
220000	النتيجة العادية قبل الضرائب
55000	الضرائب الواجب دفعها عن النتائج العادية
-	الضرائب المؤجلة (تغيرات) عن النتائج العادية
165000	النتيجة الصافية للأنشطة العادية
-	عناصر غير عادية - منتوجات
-	عناصر غير عادية - أعباء
-	عناصر غير عادية - أعباء
165000	النتيجة غير العادية
	صافي نتيجة السنة المالية

حل تطبيقات الوحدة العاشرة

✓ حل التطبيق الأول 1- إعداد الميزانية الوظيفية

الاصول	المبلغ	%	الخصوم	المبلغ	%
الاستخدامات الثابتة	5000000	61,73	الموارد الثابتة	5950000	73,46
			الموارد الخاصة	5650000	
			الديون المالية	300000	
الاصول المتداولة	3100000	38,27	الخصوم المتداولة	2150000	26,54
للاستغلال	2600000		للاستغلال	1750000	
خارج الاستغلال	100000		خارج الاستغلال	150000	
خزينة الأصول	400000		خزينة الخصوم	250000	
مجموع الاصول	8100000	100	مجموع الخصوم	8100000	100

2- تحليل الميزانية بواسطة رأس المال العامل الصافي الاجمالي

رم ع ص ! = موارد ثابتة - استخدامات ثابتة

رم ع ص ! = 5000000 - 5950000 = 950000

رم ع ص ! = أصول متداولة للاستغلال وخارج الاستغلال - الخصوم المتداولة للاستغلال وخارج الاستغلال

رم ع ص ! = (2600000 + 100000) - (1750000 + 150000) = 800000

رم ع ص ! = 800000

الخزينة الصافية = رم ع ص ! - رم ع ص !

الخزينة الصافية = 800000 - 950000 = 150000

التعليق : شروط التوازن المالي محققة لأن:

رم ع ص ! < 0

رم ع ص ! < 0

الخزينة الصافية < 0

✓ حل التطبيق الثاني

1- حساب: رأس المال العامل الصافي الإجمالي، الخزينة الصافية، احتياجات رأس المال العامل ومكوناته

رم ع ص ! = موارد ثابتة - استخدامات ثابتة

رم ع ص ! = 1800000 - 1500000 = 300000

2- إعداد جدول توزيع الاعباء حسب الوظيفة

البيان	المبلغ الموزع	م. ص. شراء	وظيفة الإنتاج	الوظيفة التجارية	وظيفة الإدارة
ح/ 602 إلى 607	260000	78000	52000	26000	104000
ح/ 61 + 64	310000	77500	108500	62000	62000
ح/ 68	80000	16000	12000	4000	48000
المجموع	650000	171500	172500	92000	214000

3- إعداد حساب النتائج حسب الوظيفة

تكلفة المبيعات = المواد الأولية (الحساب 601) + مجموع أعباء وظيفة الشراء +

مجموع أعباء وظيفة الإنتاج - تكلفة إنتاج المخزون

تكلفة المبيعات = 800000 + 171500 + 172500 - 300000 = 844000

البيان	السنة N
رقم الأعمال	2400000
تكلفة المبيعات	8440000
هامش الربح الإجمالي	1556000
المنتجات العملية الأخرى	55000
التكاليف التجارية	92000
الأعباء الإدارية	214000
الأعباء العملية الأخرى	35000
الاسترجاعات عن خسائر القيمة والمؤونات	-
النتيجة العملية	1270000
المنتجات المالية	45000
الأعباء المالية	20000
النتيجة المالية	25000
النتيجة العادية قبل الضرائب	1295000
الضرائب الواجب دفعها عن النتائج العادية	246050
الضرائب المؤجلة (تغيرات) عن النتائج العادية	-
النتيجة الصافية للأنشطة العادية	1048950
عناصر غير عادية - منتجات	-
عناصر غير عادية - أعباء	-
النتيجة غير العادية	-
صافي نتيجة السنة المالية	1048950

الخزينة الصافية = خزينة الأصول - خزينة الخصوم
 الخزينة الصافية = 350000 - 200000 = 150000
 إرم ع = ر م ع ص - الخزينة الصافية
 إرم ع = 300000 - 150000 = 150000
 مكونات إرم ع :

إرم ع للاستغلال = أصول متداولة للاستغلال - خصوم متداولة للاستغلال
 إرم ع للاستغلال = 400000 - 320000 = 80000

إرم ع خارج للاستغلال = أصول م خ الاستغلال - خصوم م خ الاستغلال
 إرم ع خارج للاستغلال = 150000 - 80000 = 70000

2- حساب نسبة تمويل الاستخدامات الثابتة و نسبة الاستدانة المالية
 نسبة تمويل الاستخدامات الثابتة = الموارد الثابتة ÷ الاستخدامات الثابتة
 نسبة تمويل الاستخدامات الثابتة = 1800000 ÷ 1500000 = 1,2

نسبة الاستدانة المالية = الاستدانة المالية ÷ التمويل الخاص
 نسبة الاستدانة المالية = 1100000 ÷ (200000+700000) = 0,81

3- تقرير عن الوضعية المالية:
 ر م ع ص ! < 0 ، ر م ع ص ! < إرم ع ، الخزينة الصافية < 0

شروط التوازن المالي الجيد متوفرة وللمؤسسة هامش أمان لأن ر م ع ص يغطي احتياجات رأس المال

للمؤسسة استدانة مالية كبيرة فهي لا تتمتع بتحرر مالي مما يشكل لها صعوبات مستقبلًا.

✓ حل التطبيق الثالث

1- إتمام الميزانية الوظيفية

مج الأصول = مج الخصوم = 4000000 ÷ 40% = 10000000

باقي العناصر تحسب بدلالة النسب المعطاة في الميزانية على النحو التالي:

الأصول	المبالغ	%	الخصوم	المبالغ	%
الاستخدامات الثابتة	4000000	40	الموارد الثابتة	5500000	55
			الموارد الخاصة	4500000	45
			الديون المالية	1000000	10
الأصول المتداولة	6000000	60	الخصوم المتداولة	4500000	45
للاستغلال	2000000	20	للاستغلال	1500000	15
خ الاستغلال	1500000	15	خارج الاستغلال	-	-
خزينة الأصول	2500000	25	خزينة الخصوم	3000000	30
مجموع الأصول	10000000	100	مجموع الخصوم	10000000	?

2- حساب :

رأس المال العامل الصافي الإجمالي:

ر م ع ص ! = موارد ثابتة - استخدامات ثابتة

ر م ع ص ! = 5500000 - 4000000 = 1500000

مكونات رأس المال العامل الصافي الإجمالي :

إرم ع = أصول متداولة للاستغلال وخارج الاستغلال - الخصوم المتداولة
 للاستغلال وخارج الاستغلال

إرم ع = (1500000 + 2000000) - (1500000) = 2000000

الخزينة الصافية = خزينة الأصول - خزينة الخصوم

الخزينة الصافية = 2500000 - 3000000 = -500000

- نسب الهيكل المالية:

نسبة تمويل الاستخدامات الثابتة = الموارد الثابتة ÷ الاستخدامات الثابتة

نسبة تمويل الاستخدامات الثابتة = 5500000 ÷ 4000000 = 1,375

نسبة الاستدانة المالية = الاستدانة المالية ÷ التمويل الخاص

نسبة الاستدانة المالية = (3000000+1000000) ÷ 4500000 = 0,88

- نسب دوران الزبائن والموردين:

نسبة دوران الزبائن = مبيعات السنة ÷ متوسط ديون الزبائن

متوسط ديون الزبائن = زبائن والحسابات الملحقة لأول وآخر المدة ÷ 2

متوسط ديون الزبائن = (300000 + 500000) ÷ 2 = 400000

نسبة دوران الزبائن = 8000000 ÷ 400000 = 20

المدة المتوسطة لتسديد الزبائن = 360 ÷ 20 = 18 يوما

نسبة دوران الموردين = مشتريات السنة ÷ متوسط ديون الموردين

متوسط ديون الموردين = الموردون والحسابات الملحقة لأول وآخر المدة ÷ 2

متوسط ديون الموردين = (300000 + 200000) ÷ 2 = 250000

نسبة دوران الموردين = 6250000 ÷ 250000 = 25

المدة المتوسطة لتسديد ديون الموردين = 360 ÷ 25 = 14,4 = 15 يوما

3- التعليق على الوضع المالي :

شروط التوازن المالي غير متوفرة لدى المؤسسة لأن ر م ع ص ! لا يغطي احتياجات رأس المال العامل وبالتالي فالخزينة سالبة مما يشكل صعوبات مالية للمؤسسة

على المؤسسة تمويل خزنتها فورا من خلال :

- رفع قيمة ر م ع ص ! عن طريق رفع الموارد الثابتة من خلال زيادة مساهمة الشركاء ، أما بالنسبة للاقتراض ففرصه ضئيلة لأن نسبة الامتدانة مرتفعة ، أو

تخفيض الموارد الثابتة من خلال التنازل عن بعضها .

- تخفيض إحتياجات رأس المال العامل من خلال رفع دوران المخزونات ، رفع دوران الزبائن وتخفيض دوران الموردين.

✓ حل التطبيق الثاني

العبارة	صحيح / خطأ
1 المقصود بالتعريف المالي لعمليات الاستثمار الحيازة علي التثبيات	خطأ
2 الإعانات التي تقدمها للمؤسسة الهيئات العمومية فقط	خطأ
3 القروض العادية تحصل عليها المؤسسة لقاء دفعها لفوائد	صحيح
4 تنقسم طرق تمويل التثبيات إلى طرق داخلية و أخرى خارجية	صحيح
5 يكون التثبيات ذو مردودية إذا تساوت إيراداته النقدية مع النفقات التي صرفت للحصول عليه	خطأ
6 الاستثمار التوسعي هو العملية التي تسمح للمؤسسة بالمحافظة على قدرتها الإنتاجية الحالية	خطأ
7 الاستثمار الإنتاجي يسمح بزيادة مردودية قدرة الإنتاج الحالية	صحيح
8 الإعانات التي تقدم للمؤسسة بدون فوائد و يتم إعادتها لمدة طويلة لا تعتبر من القروض	خطأ

حل تطبيقاته ألوحدة العادية لمشر

✓ حل التطبيق الأول

الرقم	العملية	طريقة التمويل	داخلي / خارجي
1	الحيازة على أراضي عن طريق تبرع الدولة بها لصالح المؤسسة	الإعانات	خارجي
2	الحيازة على الآت و معدات تم تمويلها بعد وضع المؤسسة سندات في البورصة	قروض غير عادية	خارجي
3	لجوء المؤسسة إلى الحصول على قرض من بنك التنمية المحلية لتمويل عملية الحيازة على تآهات	قرض عادي	خارجي
4	تمويل عملة الحيازة على معدات نقل (ساحنات) عن طريق مصادر داخلية	تمويل ذاتي	داخلي
5	لجوء إلى نقابة تمويل تسمح للمؤسسة بإيجار الآت و يمكنها عند نهاية عقد الإيجار ان تملك هذه الآلات	قرض إيجاري	خارجي

✓ حل التطبيق الثالث: أصل القرض 500000 دج

1- إنجاز الأسطر التالية:
السطر الأول:

$$I_1 = 500000 \times 0,08 = 40000 \quad \text{فائدة السنة 1 :}$$

$$\text{استهلاك السنة 1 :}$$

$$V_0 = A_1 \frac{(1+i)^n - 1}{i} \Rightarrow 500000 = A_1 \frac{(1,08)^{10} - 1}{0,08}$$

$$A_1 = \frac{500000}{14,486562} = 34514,75$$

$$A_1 + I_1 = 34514,75 + 40000 = 74514,75 \quad \text{الدفعة الثابتة:}$$

$$\text{المبلغ الباقي تسديده من القرض في نهاية السنة 1:}$$

$$V_1 = V_0 - A_1 = 500000 - 34514,75 = 465485,25$$

السطر الرابع:

$$74514,75 = \text{الدفعة ثابتة}$$

$$A_4 = A_1(1+i)^3 = 34514,75(1,08)^3 = 43478,64 \quad \text{الاستهلاك الرابع:}$$

$$I_4 = a - A_4 = 74514,75 - 43478,64 = 31036,11 \quad \text{فائدة السنة الرابعة}$$

$$= I_4 \div i = 31036,11 \div 0,08 \quad \text{المبلغ الباقي تسديده في بداية السنة 4:}$$

$$V_3 = 387951,37$$

المبلغ الباقي تسديده في نهاية السنة 4:

$$V_4 = V_3 - A_4 = 387951,37 - 43478,64 = 344472,73$$

السطر السابع:

$$A_7 = A_4(1+i)^3 = 43478,64(1,08)^3 = 54770,56 \quad \text{الاستهلاك السابع:}$$

$$I_7 = a - A_7 = 74514,75 - 54770,56 = 19744,19 \quad \text{فائدة السنة السابعة:}$$

$$V_6 = I_7 \div i = 19744,19 \div 0,08 \quad \text{المبلغ الباقي تسديده في بداية السنة 7:}$$

$$V_6 = 246802,37$$

المبلغ الباقي تسديده في نهاية السنة 7:

$$V = V_6 - A_7 = 246802,37 - 54770,56 = 192031,81$$

السطر الأخير:

$$A_{10} = A_7(1+i)^3 = 54770,56(1,08)^3 = 68995,13 \quad \text{الاستهلاك الأخير:}$$

$$V_9 = A_{10} = 68995,13 \quad \text{المبلغ الباقي في بداية السنة الأخيرة = الاستهلاك الأخير:}$$

$$I_{10} = 68995,13 \times 0,08 = 5519,62 \quad \text{فائدة السنة الأخيرة:}$$

حل تطبيقات الوحدة الثانية عشر

✓ حل التطبيق الأول

حساب رصيد المؤسسة في نهاية السنة التاسعة من التوظيف

$$A = 15000 \frac{(1,07)^6 - 1}{0,07} (1,07)^3 + 22000 \frac{(1,07)^3 - 1}{0,07}$$

$$A = 15000 \times 8,763088 + 22000 \times 3,2149$$

$$A = 202174,12$$

✓ حل التطبيق الثاني

حساب قيمة الدفعة حسب كل طريقة:

ط1:

$$6000000 = a(1,1)^{-3} + a(1,1)^{-7}$$

$$6000000 = a \times 0,751314 + a \times 0,513158 = a \times 1,264472$$

$$a = \frac{6000000}{1,264472} = 4745063,55$$

ط2:

$$6000000 = a \frac{1 - (1,1)^{-8}}{0,1}$$

$$6000000 = a \times 5,334926$$

$$a = \frac{6000000}{5,334926} = 1124664,14$$

ط3:

$$6000000 = 1000000(1,1)^{-2} + a \frac{1 - (1,1)^{-5}}{0,1} (1,1)^{-2}$$

$$6000000 = 826446,28 + a \times 3,132881$$

$$a = \frac{6000000 - 826446,28}{3,132881} = 1651372,56$$

ملاحظة: يجب الاستعانة بمحور زمني لكل طريقة من الطرق الثلاث

-2 حساب :
- الاستهلاك الرابع :

$$I_4 - I_5 = A_4 \cdot i = 11638,8$$

$$A_4 = 11638,8 / 0,1 = 116388$$

- الاستهلاك الأول :

$$A_1 = A_4 (1+i)^{-3} = 116388 (1,1)^{-3} = 87444,03$$

-3 حساب :
- الدفعة الثابتة :

$$a = A_4 + I_4 = 116388 + 71056,03 = 187444,03$$

- أصل القرض :

$$V_0 = I_1 / i = (a - A_1) / i = (187444,03 - 87444,03) / 0,1$$

$$A_0 = 100000 / 0,1 = 1000000$$

- عدد الدفعات :

$$V_0 = A_1 \frac{1 - (1+i)^{-n}}{i} \Rightarrow 1000000 = 87444,03 \frac{(1,1)^n - 1}{0,1}$$

$$(1,1)^n = \frac{1000000 \times 0,1}{87444,03} + 1 = 2,143588$$

$$\ln(1,1)^n = \ln 2,143588 \Rightarrow n \ln(1,1) = \ln 2,143588$$

$$n = \frac{\ln 2,143588}{\ln 1,1} = \frac{0,762481}{0,095310} = 8$$

أصل القرض 1500000					
مدة القرض 10					
معدل القرض 8%					
المدة	رأس المال المتبقي في بداية الفترة	الفائدة	الاستهلاك	الدفعة	رأس المال المتبقي في نهاية الفترة
1	500000	40000	34514,75	74514,75	465485,25
2					
3					
4	387951,37	31036,11	43478,64	74514,75	344472,73
5					
6					
7	246802,37	19744,19	54770,56	74514,75	192031,81
8					
9					
10	68995,13	5519,62	68995,13	74514,75	00

✓ حل التطبيق الرابع :

1- حساب معدل الفائدة المركبة المطبق :

$$I_3 - I_4 = A_4 - A_3 = A_3(1+i) - A_3 = A_3 \cdot i \dots\dots\dots(1)$$

$$I_4 - I_5 = A_5 - A_4 = A_4(1+i) - A_4 = A_4 \cdot i \dots\dots\dots(2)$$

من (2) نجد :

$$I_4 - I_5 = A_4 \cdot i = A_3(1+i) \cdot i = (I_3 - I_4) (1+i)$$

بتعويض (1) في العلاقة السابقة نجد :

$$(1+i) = (I_4 - I_5) / (I_3 - I_4)$$

$$1+i = (71056,03 - 59417,23) / (81636,76 - 71056,03)$$

$$1+i = 11638,8 / 10580,73 = 1,1$$

$$i = 1,1 - 1 = 0,1$$

معدل الفائدة المركبة المطبق هو 10%

حل تطبيقات الوحدة الثالثة آخر

✓ حل التطبيق الأول

$$I_0 = \text{تكلفة اقتناء المشروع} = 1,17 \times 1538463 = 1800000 \text{ دج}$$

$$VAN = \sum T_p (1+t)^{-p} + VR (1+t)^{-n} - I_0$$

$$VAN = 840000(1,1)^{-1} + 660000(1,1)^{-2} + 690000(1,1)^{-3}$$

$$+ 330000(1,1)^{-4} + 330000(1,1)^{-5} - 1800000$$

$$VAN = 763560 + 545160 + 518190 + 225390 + 204600 - 1800000$$

$$VAN = 2256900 - 1800000 = 456900$$

للمشروع مردودية لأن $VAN > 0$

✓ حل التطبيق الثاني:

حساب مدة الاسترداد للمشروع الاستثماري السابق:

السنوات	CAF _n المحيئة	CAF _n المتراكمة
1	763560	763560
2	545160	1308720
3	518190	1826910
4	225390	2052300
5	204600	2256900

تكون فترة استرداد المشروع خلال السنة الثالثة أي سنتين وبضعة أشهر يتم تحديدها كالتالي:

$$DR = 2 + ((1800000 - 1308720) / (1826910 - 1308720)) * 360$$

$$DR = 2 + (491280 / 518190) * 360 = 2 \text{ ans} + 342 \text{ jours}$$

فترة الاسترداد هي سنتين و 342 يوما.

✓ حل التطبيق الثالث
طريقة القيمة الحالية الصافية:
المشروع الأول:

$$VAN = 860000(1,09)^{-1} + 940000(1,09)^{-2} + 780000(1,09)^{-3}$$

$$+ 298000(1,09)^{-4} - 1580000$$

$$VAN = 2392304 - 1580000 = 812304$$

المشروع الثاني:

$$VAN = 740000(1,09)^{-1} + 1200000(1,09)^{-2} + 600000(1,09)^{-3}$$

$$+ 150000(1,09)^{-4} - 1850000$$

$$VAN = 678580 + 1009200 + 463200 + 106200 - 1850000$$

$$VAN = 2257180 - 1850000 = 407180$$

تختار المؤسسة المشروع الأول لأنه يحقق أكبر قيمة حالية صافية

طريقة فترة الاسترداد

المشروع الثاني		المشروع الأول		السنوات
CAF _n المتراكمة	CAF _n المحيئة	CAF _n المتراكمة	CAF _n المحيئة	
678580	678580	788620	788620	1
1687780	1009200	1579160	790540	2
2150980	463200	2181320	602160	3
2257180	106200	2392304	210984	4

بالنسبة للمشروع الأول:

فترة الاسترداد خلال السنة الثالثة وهي:

$$DR = 2 + ((1580000 - 1579160) / (2181320 - 1579160)) * 360$$

✓ حل التطبيق الثاني:

الأعباء الإضافية = $0,05 \times 2000000 = 100000$
 ليكن X التكلفة الاجمالية لمركز الادارة
 ليكن Y التكلفة الاجمالية لمركز الصيانة

$$\begin{cases} x = 70400 + 0,2y \dots\dots (1) \\ y = 115000 + 0,15x \dots\dots (2) \end{cases}$$

$$x = 70400 + 0,2(115000 + 0,15x) = 70400 + 23000 + 0,03x$$

$$x - 0,03x = 93400 \Rightarrow x = \frac{93400}{0,97} = 96288,66$$

$$y = 115000 + 0,15(96288,66) = 126443,30$$

البيان	المراكز المساعدة				المراكز الأساسية		
	الصيانة	الادارة	التموين	الورشة 1	الورشة 2	الورشة 3	التوزيع
مج ت 1	105000	41900	113450	87400	122450	38900	51900
إضافية	20000	30000			10000	20000	20000
100000							
أعباء غير معتبرة	10000	1500	1500				
مج ت 1 المعدل	115000	70400	111950	87400	132450	58900	71900
توزيع 2:							
الادارة	14443,3	96288,66	19257,73	14443,3	19257,73	19257,73	9628,87
الطاقة	126443,3	25288,66	12644,33	25288,66	12644,33	25288,66	25288,66
مج ت 2	0	0	143852,06	127131,96	164352,06	103446,39	106817,53
ط. و. ع			Kg مادة	وحدات منتجة	وحدات منتجة	وحدات منتجة	وحدات منتجة
			مشترأة				
عدد وحدات العمل			7000	2000	3000	5000	4300
ت و العمل			20,55	63,56	54,78	20,68	24,84

$$DR = 2 + (840/602160) * 360 = 2 \text{ans } 1 \text{jour}$$

فترة استرداد المشروع الأول سنتين ويوم واحد

بالنسبة للمشروع الثاني:

فترة الاسترداد خلال السنة الثالثة وهي:

$$DR = 2 + ((1850000 - 1687780)/(2150980 - 1687780)) * 360$$

$$DR = 2 + (162220/463200) * 360 = 2 \text{ans } 126 \text{jours}$$

فترة استرداد المشروع الثاني 2 سنة و 126 يوما

نار المؤسسة المشروع الأول لأن فترة استرداده أقل من فترة استرداد المشروع الثاني.

حل تطبيق الوحدة الرابعة محضر

✓ حل التطبيق الأول:

إنجاز التوزيع الأولي والثانوي:

اسم الحساب	المبلغ الموزع	المراكز المساعدة		المراكز الأساسية			
		الإدارة	الصيانة	التموين	التحضير	التركيب	الإنهاء
المشتريات المستهلكة	120000	36000	12000	18000	12000	6000	24000
الخدمات الخارجية	80000	16000	4000	8000	12000	16000	12000
الخدمات الخارجية	70000	14000	7000	7000	21000	-	-
أعباء المستخدمين	200000	30000	20000	10000	50000	10000	30000
المضاربات والرسوم	150000	60000	-	-	-	-	-
الأعباء العملياتية	60000	6000	-	18000	6000	-	15000
الأعباء المالية	50000	20000	-	-	-	-	-
شخصيات إ. م. ع	300000	30000	60000	15000	15000	30000	75000
مج ت 1	1030000	212000	103000	76000	116000	62000	156000
التوزيع الثانوي							
الإدارة		212000	21200	31800	42400	10600	42400
الصيانة			124200	24840	12420	24840	37260
مج ت الثانوي		1030000	0	132640	170820	97440	235660

المراكز الأساسية			المراكز المساعدة		البيان	
التوزيع	التركيب	التقطيع	التموين	الصيانة		الإدارة
11500	30500	43000	29500	40000	36000	مجموع التوزيع التوزيع الثانوي: الإدارة الصيانة
7500	15000	10000	5000	12500	(50000)	
10500	10500	7000	10500	(52500)	14000	
29500	56000	60000	45000	0	0	مج ت 2
وحدات	وحدات	مادة Kg	100 دج من			طبيعة وحدة العمل
مباغة	منتجة	أولية	المشتريات			
		مستعملة				
600	700	5500	9000	/	/	عدد وحدات العمل
49,16	80	10,90	5	/	/	تكلفة وحدة العمل

الأعباء غير المباشرة لمركزي الإنتاج التي يتحملها كل منتج

المنتج (P ₂)			المنتج (P ₁)			البيان
المبلغ	سعر الوحدة	الكمية	المبلغ	سعر الوحدة	الكمية	
21800	10,9	2000	38150	10,9	3500	مركز التقطيع
32000	80	400	24000	80	300	مركز التركيب

✓ حل التطبيق الثالث :

ليكن x تكلفة الوحدة في مركز الإدارة المكون من 20 وحدة
ليكن y تكلفة الوحدة في مركز الصيانة المكون من 14 وحدة

$$20x = 36000 + 4y \dots (1)$$

$$15y = 40000 + 5x \dots (2)$$

$$20x - 4y = 36000 \dots (1)$$

$$15y - 5x = 40000 \dots (2)$$

بضرب حدود المعادلة 2 بالعدد 4 ثم نجمع المعادلتين نجد :

$$X = 2500 ; y = 3500$$

عدد وحدات العمل في كل مركز :

التموين :

المواد	ثمن الشراء	100 دج من ثمن الشراء
(M ₁)	600000 = 120 × 5000	6000 = 100 ÷ 600000
(M ₂)	300000 = 100 × 3000	3000 = 100 ÷ 300000
مج	900000	9000

التقطيع :

3500 Kg = 1500 + 2000 : (P₁) مادة أولية مستعملة في

2000 Kg : (P₂) مادة أولية مستعملة في

المجموع : 5500 Kg

التركيب : وحدات منتجة : 700 = 400 + 300 وحدة

التوزيع : وحدات مباغة : 600 = 320 + 280 وحدة

حل تطبيقات الوحدة الخامسة عشر

✓ حل التطبيق الأول:

1- إتمام جدول توزيع الأعباء غير المباشرة

$$(1) \quad x = 61000 + 0,15y \dots \dots$$

$$(2) \quad y = 40000 + 0,2x \dots \dots$$

بحل الجملة نجد : $x=70000$ ، $y = 54000$

البيان	الإدارة	الصيانة	تموين	تفصيل	خيطة	انتهاء	توزيع
محت 1	61900	40000	39350	100700	54400	43600	40200
توزيع	(70000)	14000	7000	10500	17500	14000	7000
ثانوي	8100	(54000)	13500	10800	8100	5400	8100
	0	0	59850	122000	80000	63000	55300
طبيعة وحدة العمل			100 دج	متر قماش مستعمل	ساعة يد عمل مباشرة	وحدات منتجة	100 دج من رقم الأعمال
عدد وحدات العمل			3990	2440	500	1400	13825
تكلفة وحدة العمل			15	50	160	45	4

عدد وحدات العمل في كل مركز

التموين :

$$\text{ثمن شراء } (T_1) : 264000 = 220 \times 1200 \text{ دج}$$

$$\text{ثمن شراء } (T_2) : 135000 = 150 \times 900 \text{ دج}$$

$$100 \text{ دج من المشتريات} = 3990$$

التفصيل :

$$1080 = 360 + 720 = 0,6 \times 600 + 1,2 \times 600 : (P_1) \text{ في مستعمل في}$$

$$\text{متر قماش مستعمل في } (P_2) : 1360 = 720 + 640 = 0,9 \times 800 + 0,8 \times 800$$

$$\text{مجموع القماش المستعمل} : 2440 = 1360 + 1080$$

$$\text{الخيطة : عدد ساعات العمل} = 300 + 200 = 500 \text{ ساعة}$$

$$\text{الانتهاء : عدد الوحدات المنتجة} = 800 + 600 = 1400 \text{ وحدة}$$

التوزيع : 100 دج من ر ع

$$\text{ر ع } (P_1) : 617500 = 950 \times 650$$

$$\text{ر ع } (P_2) : 765000 = 850 \times 900$$

$$100 \text{ دج من ر ع} = 13825$$

حساب تكلفة الشراء لكل من (T_1) و (T_2)

المادة الأولية (T_2)			المادة الأولية (T_1)			البيان
المبلغ	ت. و	الكمية	المبلغ	ت. و	الكمية	
						<u>الأعباء المباشرة</u>
						ثمن الشراء
435000	150	900	264000	220	1200	
18000	20	900	24000	20	1200	مصاريف الشراء المباشرة
						<u>الأعباء غير المباشرة</u>
						مركز التموين
20250	15	1350	39600	15	2640	
173250	192,5	900	327600	273	1200	تكلفة الشراء

حساب الجرد الدائم لـ (T_1) :

البيان	الكمية	ت. و	المبلغ	البيان	الكمية	ت. و	المبلغ
مخزون أول المدة	450		126150	الإخراجات	1360	275	374000
الإدخالات	1200	273	327600	مخزون آخر المدة	290	275	79750
المجموع	1650	275	453750	المجموع	1650	275	453750

حساب الجرد الدائم لـ (T_2) :

البيان	الكمية	ت. و	المبلغ	البيان	الكمية	ت. و	المبلغ
مخزون أول المدة	300		90750	الإخراجات	1080	220	129600
الإدخالات	900	192,5	173250	مخزون آخر المدة	120	220	26400
المجموع	1200	220	264000	المجموع	1200	220	264000

حساب تكلفة الانتاج لكل منتج من (P_1) و (P_2)

المنتج (P ₂)			المنتج (P ₁)			البيان
المبلغ	ت. و.	الكمية	المبلغ	ت. و.	الكمية	
631440	701,6	900	466800	718,15	650	تكلفة إنتاج المنتجات المباعة
13500	15	900	9750	15	650	أعباء التوزيع المباشرة
30600	4	7650	24700	4	6175	أعباء التوزيع غير المباشرة
675540	750,6	900	501250	771,15	650	سعر التكلفة
765000	850	900	617500	950	650	سعر البيع
89460	99,4	900	116250	178,85	650	ن ت لكل منتج

$$\text{ن ت ص} = 207960 = 2250 - 4500 + 89460 + 116250$$

✓ حل التطبيق الثاني:

1- تحديد الكميات المستعملة من المادتين الأوليتين و (M₂).

$$\text{الاستعمالات} = \text{مخ 1} + \text{الإدخالات} - \text{مخ 2}$$

$$\text{الاستعمالات (M}_1) = 1400 - 350 + 250 = 1300 \text{ kg}$$

$$\text{الاستعمالات (M}_2) = 200 - 800 + 100 = 900 \text{ kg}$$

2- حساب الكمية المنتجة لكل من (P₁) و (P₂):

$$\text{عدد الوحدات المنتجة من (P}_2) = 900 \div 1,8 = 500 \text{ وحدة}$$

$$\text{الكمية من (M}_1) \text{ المستعملة في (P}_2) = 1,4 \times 500 = 700 \text{ kg}$$

$$\text{الكمية المستعملة من (M}_1) \text{ في (P}_1) = 1300 - 700 = 600 \text{ kg}$$

$$\text{عدد الوحدات المنتجة من (P}_1) = 600 \div 2 = 300 \text{ وحدة}$$

$$\text{عدد الوحدات المباعة} = \text{مخ 1} + \text{عدد الوحدات المنتجة} - \text{مخ 2}$$

$$\text{عدد الوحدات المباعة من (P}_1) = 120 + 300 - 20 = 400 \text{ وحدة}$$

$$\text{عدد الوحدات المباعة من (P}_2) = 50 + 500 - 30 = 520 \text{ وحدة}$$

3- اتمام جدول توزيع الأعباء غير المباشرة:

تعويض مبلغ مركز الإدارة بـ 10000 بدل 11250

$$\begin{cases} 14x = 10000 + 3y \dots (1) \\ 11y = 25000 + 2x \dots (2) \end{cases}$$

$$\text{بحل الجملة نجد : } x = 1250, y = 2500$$

المنتج (P ₂)			المنتج (P ₁)			البيان
المبلغ	ت. و.	الكمية	المبلغ	ت. و.	الكمية	
176000	275	640	198000	275	720	الأعباء المباشرة
158400	220	720	79200	220	360	تكلفة من م (T ₁) المستعملة
48000	120	400	36000	120	300	تكلفة من م (T ₂) المستعملة
						اليد العاملة المباشرة
						الأعباء غير المباشرة
68000	50	1360	54000	50	1080	تفصيل
48000	160	300	32000	160	200	خياطة
36000	45	800	27000	45	600	إنهاء
534400	668	800	426200	710,33	600	تكلفة الإنتاج

حساب الجرد الدائم للمنتج (P₁)

المبلغ	ت. و.	الكمية	البيان	المبلغ	ت. و.	الكمية	البيان
466800	718,15	650	الإخراجات	40600		50	مخزون أول المدة
00		00	مخزون آخر المدة	426200		600	الإدخالات
466800		650	المجموع	466800	718,15	650	المجموع

حساب الجرد الدائم للمنتج (P₂)

المبلغ	ت. و.	الكمية	البيان	المبلغ	ت. و.	الكمية	البيان
631440	701,6	900	الإخراجات	167200		200	مخزون أول المدة
70160	701,6	100	مخزون آخر المدة	534400		800	الإدخالات
701600	701,6	1000	المجموع	701600	701,6	1000	المجموع

حساب سعر التكلفة والنتيجة التحليلية لكل منتج

المنتج (P ₂)			المنتج (P ₁)			البيان
المبلغ	ت. و.	الكمية	المبلغ	ت. و.	الكمية	
						<u>الأعباء المباشرة</u>
36400	52	700	31200	52	600	ت. م (M ₁) المستعملة
54180	60,2	900	-	-	-	ت. م (M ₂) المستعملة
56000	140	400	63000	140	450	اليد العاملة المباشرة
						<u>الأعباء غير المباشرة</u>
			45000	-	-	الورشة 1
32000	-	-	-	-	-	الورشة 2
26250	52,5	500	15750	52,5	300	الورشة 3
204830	409,66	500	154950	516,5	300	تكلفة الإنتاج

$$CMUP(P_1) = \frac{65100 + 154950}{120 + 300} = \text{دج } 523,92$$

$$CMUP(P_2) = \frac{20600 + 204830}{50 + 500} = \text{دج } 409,87$$

حساب سعر التكلفة والنتيجة التحليلية لكل منتج

المنتج (P ₂)			المنتج (P ₁)			البيان
المبلغ	ت. و.	الكمية	المبلغ	ت. و.	الكمية	
213132,4	409,87	520	209568	523,92	400	تكلفة إنتاج المنتجات المباعة
10400	20	520	8000	20	400	أعباء التوزيع المباشرة
16728,4	32,17	520	12868	32,17	400	أعباء التوزيع غير المباشرة
240260,8	462,04	520	230436	576,09	400	سعر التكلفة
312000	600	520	280000	700	400	سعر البيع
71739,2	137,96	520	49564	123,91	400	ن. ت لكل منتج

التوزيع	الورشة 3	الورشة 2	الورشة 1	التموين	الطاقة	الإدارة	البيان
19600	35750	24500	38750	28000	25000	10000	مجموعات الأولى
5000	3750	2500	1250	2500	2500	(17500)	توزيع الإدارة
5000	2500	5000	5000	2500	(27500)	7500	ثانوي الطاقة
29600	42000	32000	45000	33000	0	0	مجموعات 2
وحدة	وحدة	-	-	مادة Kg			ط. و. وحدة
مباعة	منتجة			أولية			البيان
				مشتركة			
920	800	-	-	2200			ط. و. العمل
32,17	52,5	-	-	15			ت. و. العمل

حساب تكلفة الشراء لكل من (M₁) و (M₂)

المادة الأولية (M ₂)			المادة الأولية (M ₁)			البيان
المبلغ	ت. و.	الكمية	المبلغ	ت. و.	الكمية	
38400	48	800	49000	35	1400	شراء
-	-	-	-	-	-	مصاريف الشراء المنتشرة
12000	15	800	21000	15	1400	الأعباء غير المباشرة
50400	63	800	70000	50	1400	تكلفة الشراء

$$CMUP(M_1) = \frac{15800 + 70000}{250 + 1400} = \text{دج } 52$$

$$CMUP(M_2) = \frac{9300 + 50400}{200 + 800} = \text{دج } 60,2$$

حساب تكلفة الإنتاج لكل منتج من (P₁) و (P₂)

حساب تكلفة الإنتاج الوسيطى S

المنتج (P ₁)			البيان
المبلغ	ت. و.	الكمية	
52000	40	1300	ت. م (M) المستعملة
17500	70	250	اليد العاملة المباشرة
			<u>الأعباء غير المباشرة</u>
42000	60	700	الورشة 1
5440			+ تكلفة الإنتاج الجارى 1
-3200			- تكلفة الإنتاج الجارى 2
113740	162,42	700	تكلفة الإنتاج الوسيطى

$$CMUP(S) = \frac{19100 + 113740}{120 + 700} = 162 \text{ دج}$$

حساب تكلفة الإنتاج لكل منتج من (A) و (B)

المنتج (P ₂)			المنتج (P ₁)			البيان
المبلغ	ت. و.	الكمية	المبلغ	ت. و.	الكمية	
72900	162	450	51840	162	320	ت. إنتاج (S) المستعمل
60000	75	800	82500	75	1100	ت. م (L) المستعملة
32000			14500			ت. م اللوازم C المستعملة
19600	70	280	15400	70	220	اليد العاملة المباشرة
30100	70	430	21000	70	300	الأعباء غير المباشرة و 2
3880			7000			+ تكلفة الإنتاج الجارى 1
-2900			-3100			- تكلفة الإنتاج الجارى 2
215580	501,34	430	189140	630,46	300	تكلفة الإنتاج

النتيجة التحليلية الإجمالية والصفائية

المبالغ	البيان
49564	ن. ت. للمنتج (P ₁)
71739,2	ن. ت. للمنتج (P ₂)
121303,2	ن. ت. إجمالية
+1800	+ أعباء إضافية $12 \div 3 \times \%6 \times 120000$
-15000	- أعباء غير معتبرة
108103,2	ن. ت. صفائية

✓ حل التطبيق الثالث

1- إتمام جدول توزيع الأعباء غير المباشرة

البيان	المراكز	التموين	الورشة 1	الورشة 2	التوزيع
مجموع التوزيع الثانوى	33000	42000	51100	34300	
طبيعة وحدة العمل	100 دج من المشتريات	وحدة منتجة	وحدة منتجة	100 دج من رقم الأعمال	
عدد وحدات العمل	1650	700	730	6860	
تكلفة وحدة العمل	20	60	70	5	

حساب تكلفة الشراء لكل من (M) و (L)

المادة الأولية (L)			المادة الأولية (M)			البيان
المبلغ	ت. و.	الكمية	المبلغ	ت. و.	الكمية	
120000	60	2000	15000	30	1500	ثمن الشراء
8000	4	2000	6000	4	1500	مصاريف الشراء المباشرة
24000	20	1200	9000	20	450	الأعباء غير المباشرة
152000	76	2000	60000	40	1500	تكلفة الشراء

$$CMUP(L) = \frac{35500 + 152000}{500 + 2000} = 75 \text{ دج}$$

حل تطبيق الوحدة المادية

✓ حل التطبيق الأول:

1- إعداد حساب النتائج التفاضلي:

رقم	البيان	الاجمالي	الجزئية	%
1	رقم الأعمال 300 × 6000			100
	تكلفة شراء المواد الأولية واللوازم المستعملة 24×5×6000	720000		
	الأعباء المتغيرة للإنتاج (مباشرة) 150×400	60000		
	الأعباء المتغيرة للإنتاج (غير مباشرة) 7×5×6000	210000		
	الأعباء المتغيرة للتوزيع (غير مباشرة) 10% 1800000	180000		
2	التكلفة المتغيرة	1170000	1170000	65
3	الهامش على التكلفة المتغيرة		630000	35
4	التكاليف الثابتة		350000	19,44
5	النتيجة		280000	15,56

2- حساب رقم أعمال عتبة المردودية ونقطة الصفر

$$R = N = T \times \text{معدل هـ} / \text{ت م} = 0,35 \div 350000 = 1000000 \text{ دج}$$

$$N = 0 = R \times 12 = N \div R = 12 \times 1000000 \div 350000 = 6,66 \text{ شهر}$$

$$N = 0 = 6 \text{ أشهر و } 0,66 \times 30 = 30 \text{ يوم و } 20 \text{ يوما}$$

تاريخ العتبة هو N / 07 / 20

3- تمثيل العتبة بطريقة هـ/ ت م و التكاليف الثابتة

$$y_1 = 0,35 x \quad \text{معادلة هـ/ ت م هي:}$$

$$y_2 = 350000 \quad \text{معادلة ت م هي:}$$

جدول مساعد:

X	0	1800000
Y ₁	0	630000
Y ₂	350000	350000

$$CMUP(A) = \frac{95700 + 189140}{150 + 300} = \text{دج } 632,97$$

$$CMUP(B) = \frac{111770 + 215580}{220 + 430} = \text{دج } 504,07$$

حساب سعر التكلفة والنتيجة التحليلية لكل منتج

البيان	المنتج (P ₁)			المنتج (P ₂)		
	الكمية	ت. و.	المبلغ	الكمية	ت. و.	المبلغ
تكلفة إنتاج المنتجات المباعة	440	632,97	278506,8	580	504,07	292360,6
أعباء التوزيع المباشرة	440	12	5280	580	12	6960
أعباء التوزيع غير المباشرة	3960	5	19800	2900	5	14500
سعر التكلفة	440	689,97	303586,8	580	541,07	313820,6
سعر البيع	440	900	396000	580	500	290000
نت لكل منتج	440	210,03	92413,2	580	-41,07	-23820,6

الحد الأقصى للتكاليف الثابتة:

$$R = (300 - 195)6000 - x = 0 \Rightarrow x = 630000$$

✓ حل التطبيق الثاني:

1- حساب مبلغ التكاليف الثابتة:

تاريخ العتبة N/04/15 أي ن = 3,5 شهر

$$ن = 12 \times \text{ت} \div \text{هـ} / \text{ت} = 3,5 \text{ ومنه هـ} / \text{ت} = 12 \times \text{ت} \div 3,5$$

$$ن = \text{هـ} / \text{ت} - \text{ت} = 700000$$

$$12 \times \text{ت} \div 3,5 - \text{ت} = 700000 \text{ ومنه ت} = 288235,3 \text{ دج}$$

2- حساب مبلغ رقم الأعمال:

$$\text{هـ} / \text{ت} = 3,5 \div 288235,3 \times 12 = 988235,3 \text{ دج}$$

$$\text{رع} = 0,4 \div 988235,3 = 2470588,25 \text{ دج}$$

3- حساب رع ن

$$\text{رع ن} = \text{ت} \div \text{معدل هـ} / \text{ت} = 288235,3 \div 0,4 = 720588,25 \text{ دج}$$

4- حساب هامش الأمان ومعدله

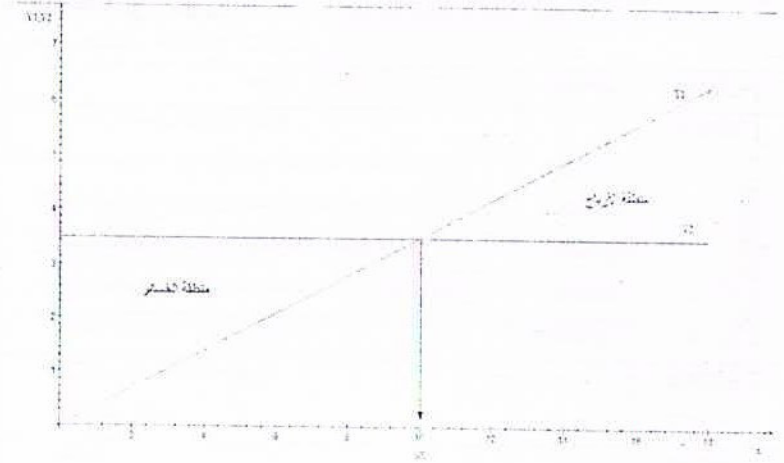
$$\text{هامش الأمان} = \text{رع} - \text{رع ن} = 1750000 \text{ دج}$$

$$\text{معدل الأمان} = (\text{هامش الأمان} - \text{رع}) \times 100 = 70,83\%$$

✓ حل التطبيق الثالث:

1- حساب نتيجة الدورة N

البيان		الدورة N	
	المنتج A	المنتج B	
رقم الأعمال	400000	600000	
تكلفة المواد المستعملة	150000	220000	
أعباء متغيرة أخرى	60000	80000	
التكلفة المتغيرة	210000	300000	
هـ / ت م لكل منتج	190000	300000	
هـ / ت م الاحتمالي		490000	
التكاليف الثابتة		300000	
النتيجة		190000	



4- حساب حدود عتبة المردودية

لدينا:

$$R = (PV_v - CV_v)Q - CF$$

$$PV_v = 300$$

$$CV_v = \frac{1170000}{6000} = 195$$

$$Q = 6000$$

$$CF = 350000$$

الحد الأدنى لسعر بيع الوحدة:

$$R = (x - 195)6000 - 350000 = 0 \Rightarrow x = 253,33$$

الحد الأقصى للتكلفة المتغيرة للوحدة:

$$R = (300 - x)6000 - 350000 = 0 \Rightarrow x = 241,66$$

الحد الأدنى للكمية المباعة:

$$R = (300 - 195)x - 350000 = 0 \Rightarrow x \geq 3334$$

2- حساب النتيجة المتوقعة للدورة N+1

الدورة N+1		البيان	
المنتج B	المنتج A		
627000 = 1,1 × 0,95 × 600000	450000 = 1,25 × 0,9 × 400000	رقم الأعمال	
249260 = 1,03 × 1,1 × 220000	178125 = 0,95 × 1,25 × 150000	تكلفة المواد الأولية	
85800 = 0,975 × 1,1 × 80000	76500 = 1,02 × 1,25 × 60000	أعباء متغيرة أخرى	
335060	254625	التكلفة المتغيرة	
291940	195375	ح/د التكلفة المتغيرة	
	487135	ح/د م الإجمالي	
	315000 = 1,05 × 300000	تأث	
	172135	النتيجة	

حل تطبيقات الوحدة السابعة عشر

✓ حل التطبيق الأول

1. حساب التكاليف الكلية لكل شهر في جدول ، مع تبين التكلفة الإجمالية

للوحدة مع تحليلها إلى متغيرة وثابتة.

2. حساب في جدول التكاليف العقلانية الاجمالية لكل شهر ، مع تبين التكلفة

الاجمالية العقلانية للوحدة مع تحليلها إلى متغيرة وثابتة.

البيان	جانفي	فيفري	مارس
التكاليف المتغيرة	1 600	2 000	2 200
التكاليف الثابتة	112000	140000	154000
معامل التجميع العقلاني	0,8	1	1,1
التكاليف الثابتة العقلانية	24640	30800	33880
التكاليف الإجمالية العقلانية	136640	170800	187880
تكلفة الوحدة الاجمالية العقلانية	85,4	85,4	85,4
تكلفة الوحدة المتغيرة	70	70	70
تكلفة الوحدة الثابتة العقلانية	15,4	15,4	15,4

✓ حل التطبيق (2):

البيان	التموين	التركيب	الإنهاء	توزيع
مج التوزيع الثانوي	140000	228000	160000	67700
الأعباء الثابتة	50000	60000	25000	15000
النشاط الحقيقي	3600	600	800	595
النشاط العادي	4000	500	800	700
معامل التجميع العقلاني	0,9	1,2	1	0,85
الأعباء الثابتة العقلانية	45000	72000	25000	12750

البيان	جانفي	فيفري	مارس
التكاليف المتغيرة	1 600	2 000	2 200
التكاليف الثابتة	112000	140000	154000
التكاليف الإجمالية	142800	170800	184800
تكلفة الوحدة الإجمالية	89,25	85,4	84
تكلفة الوحدة المتغيرة	70	70	70
تكلفة الوحدة الثابتة	19,25	15,4	14

وحدات	وحدات	ساعة عمل	مادة Kg	مادة Kg	طبيعية وحدة العمل
520	600	300	6500	7000	عدد وحدات العمل
30	120	80	12	8	تكلفة وحدة العمل

ثانيا- حساب كلا من تكلفة الشراء ، تكلفة الانتاج ، سعر التكلفة والنتيجة التحليلية لكل منتج.

1- حساب تكلفة الشراء

المادة الأولية M2			المادة الأولية M1			البيان
المبلغ	س. و	الكمية	المبلغ	س. و	الكمية	
24000	12	2000	150000	30	5000	ثمن الشراء
16000	8	2000	40000	8	5000	أعباء الشراء غ م
40000	20	2000	190000	38	5000	تكلفة الشراء

2- حساب تكلفة الإنتاج

المنتج التام P2			المنتج التام P1			البيان
المبلغ	س. و	الكمية	المبلغ	س. و	الكمية	
76000	38	2000	114000	38	3000	ت شراء M1 المستعملة
-----		-----	30000	20	1500	ت شراء M2 المستعملة
33000	110	300	55000	110	500	أعباء مباشرة للإنتاج
						أعباء غير مباشرة:
24000	12	2000	54000	12	4500	الورشة 1
8000	80	100	16000	80	200	الورشة 2
24000	120	200	48000	120	400	الورشة 3
165000	825	200	317000	792.5	400	تكلفة الإنتاج التام

52700	135000	168000	90000	الأعباء المتغيرة
65450	160000	240000	135000	مج التوزيع الثانوي بعد التحميل العقلاني
وحدات	وحدات	ساعة عمل	Kg مادة أولية	طبيعية وحدة العمل
مياعة	منتجة	مباشرة	مشتراة	

ملاحظة: تحديد عدد وحدات العمل أو القياس وتكلفة وحدة العمل يتم تحديدها بنفس الطريقة التي درسناها في التكاليف الكلية.

✓ حل التمرين (3):

أولا: بتطبيق طريقة التحميل العقلاني للتكاليف الثابتة

1- إتمام جدول توزيع الأعباء غير المباشرة

البيان	التموين	الورشة 1	الورشة 2	الورشة 3	توزيع
مج التوزيع الثانوي	55400	83000	24800	71000	15600
الأعباء المتغيرة	49400	58000	16800	66000	10000
الأعباء الثابتة	6000	25000	8000	5000	5600
معامل التحميل	1,1	0,8	0,9	1,2	1
الأعباء الثابتة	6600	20000	7200	6000	5600
مج التوزيع الثانوي	56000	78000	24000	72000	15600

3- حساب سعر التكلفة

البيان			المنتج التام P1			المنتج التام P2		
البيان	الكمية	س. و.	المبلغ	الكمية	س. و.	المبلغ	الكمية	س. و.
تكلفة الانتاج المباع	320	792.5	253600	200	825	165000		
أعباء التوزيع .ش	320	4	1280	200	4	800		
أعباء التوزيع .ع.ش	320	30	9600	200	30	6000		
سعر التكلفة	-----	-----	264480	-----	-----	171800		

4- حساب النتيجة التحليلية

البيان			المنتج التام P1			المنتج التام P2		
البيان	الكمية	س. و.	المبلغ	الكمية	س. و.	المبلغ	الكمية	س. و.
سعر البيع	320	350	112000	200	280	56000		
سعر التكلفة	-----	-----	264480	-----	-----	171800		
النتيجة التحليلية	-----	-----	152480	-----	-----	115800		