

الجزء الأول : مبادئ  
في الأشكال البيانية  
والتعليق عليها  
والتوقيع على  
الخريطة.

## ا - ماذا نعني بالأشكال البيانية:

الرسم البياني هو تحويل أرقام مجردة إلى أشكال بيانية مختلفة تعكس وضع تطور الظاهرة المعطاة في الجدول الإحصائي، وتختلف الأشكال أو الرسومات البيانية باختلاف طبيعة الظاهرة المعطاة في الجدول، فمثلا إذا كان الجدول الإحصائي يوضح انتاج خلال سنة واحدة لعدة دول فلا يصح اعتماد المنحني البياني أو المدرج التكراري بل أعمدة بيانية ، كما ان هذا التمثيل يخضع لمقاييس علمية توخيا للدقة والوضوح.

### أ - الجدول الإحصائي:

هو معطيات عددية لظاهرة ما أو أكثر لدولة أو أكثر، يتم جمعها من أجل العملية الإحصائية، قد تكون شهرية أو سنوية، تقوم بها الهيئات والمنظمات المعتمدة مثل الديوان الوطني للإحصاء، صندوق النقد الدولي.. الخ.

وهو ضروري من أجل التمثيل البياني، فلا يمكن التمثيل البياني بدون الجدول الإحصائي عموما، ويقدم للتلاميذ والطلبة جدول إحصائي مختصر وبسيط مطلوبا منهم تحويله إلى تمثيل بياني مناسب غالبا ما يتم تعيينه مع مقياس رسم محدد حتى يكون الرسم موحدا لكافة الطلبة.

مثال: إليك جدولا يمثل قيمة صادرات البترول لبعض أعضاء منظمة الأوبك لسنة 2011:  
الوحدة: مليون دولار

الأعضاء	الجزائر	انغولا	نيجيريا	العربية السعودية	العراق
قيمة الصادرات	51405	64434	86204	318480	83006

المصدر: النشرة الإحصائية السنوية لمنظمة الأوبك لسنة 2012.

## ب- التمثيل البياني:

ترجمة الجداول الإحصائية إلى أشكال بيانية (خطوط متفاوتة ارتفاعا و نزولا) توضح الظاهرة التي تتناولها هذه الجداول أو هي رسومات هندسية تترجم الإحداثيات و المتغيرات الإحصائية تقدم معطيات متنوعة و تساعد في دراسة لظواهر الجغرافية.

وهي عدة أنواع يتم استخدامها في علم الإحصاء والمؤسسات ،حسب الظاهرة المدروسة فلكل ظاهرة تمثيل بياني يناسبها حتى يمكن ادراك التغير بصريا وهذا هو الهدف الأول من التمثيل البياني لذلك تسمى بالمتغيرات البصرية، فمثلا لدراسة التركيب السكاني لبد ما نستخدم الهرم السكاني ولا يصح استخدام الأعمدة أو المدرجات التكرارية.

أما بالنسبة للتلاميذ والطلبة فأهم ما يصادفهم في مسارهم الدراسي من تمثيلات بيانية فهي غالبا: الأعمدة البيانية ، المدرج التكراري ، المنحنى البياني، الدائرة النسبية.

لذلك سنركز على هذه التمثيلات لأنها الأكثر ما يطلب في الامتحانات وما يحتاجه الطلبة في بحوثهم لشرح الظواهر العامة.

## ج- أنواع التمثيل البياني:

إن التمثيل البياني بمختلف أنواعه وأشكاله يحتاج إلى منهجية لرسمه حتى يكون الرسم دقيقا و يعكس الظاهرة المدروسة ، ولكل نوع طريقة لرسمه.

### 1- الأعمدة البيانية:

عبارة عن أعمدة مستطيلة متباعدة عن بعضها بنفس المسافة ولها نفس العرض أو السمك أفقيا ،وتستعمل للمقارنة بين متغيرات مختلفة تتميز بأنها سهلة القراءة والفهم .

ويجب مراعاة ان يقسم المحور الرأسي بحيث يسمح مقياس الرسم بإظهار جميع قيم الظاهرة، كذلك يجب أن تكون المسافات بين الأعمدة متساوية.

وهي عدة أنواع وأشكال لكن نعتد غالبا على نوعين هما:

#### -أ- أعمدة بيانية بسيطة:

وهي عبارة عن مجموعة من الأعمدة الرأسية أو المستطيلات المتساوية السمك والتي تتناسب ارتفاعاتها مع البيانات التي تمثلها، وتستخدم لاظهار التطور الذي يطرأ على ظاهرة ما وللمقارنة، وعادة يؤخذ المحور الرأسي لتمثيل قيم الظاهرة، والمحور الأفقي يمثل الدول أو الزمن أو المنتج بحيث يتناسب طول كل عمود مع العدد الذي يمثله.

ويجب مراعاة ان يقسم المحور الرأسي بحيث يسمح مقياس الرسم بإظهار جميع قيم الظاهرة، كذلك يجب أن تكون المسافات بين الأعمدة متساوية.

#### \* طريقة إنجاز أعمدة بيانية بسيطة:

كيفية رسم الأعمدة البيانية: بعد اختيار مقياس مناسب للرسم (قد يعطى المقياس في الامتحانات):

نقوم برسم محورين متعامدين (معلم متعامد ومتجانس) – المحور العمودي يمثل التعداد أو الإنتاج و المحور الأفقي: يمثل السنوات، المحاصيل، البلدان..... يجب الفصل بين كل عمود وآخر بنفس المسافة حسب المقياس غالبا ما تكون 1 سم.

ملاحظة : طول المعلم أو المحورين نستنتجه من الجدول الإحصائي ونوضحه في المثال اللاحق.

نقسم المحور العمودي إلى سنتمرات ثم نقوم بتعيين القيم من الجدول الإحصائي للمتغير حسب الظاهرة على المحور العمودي (دائما المحور العمودي يمثل المتغير مثل كمية الإنتاج- قيمة الدين – كمية الاستهلاك. إلخ).

ونتكتب في أعلى المحور وحدة قياس الظاهرة المدروسة مثل :دولار – برميل  
– طن -نسمة...

دائما المحور الأفقي نمثل فيه الثابت مثل : الدول- السنوات – المحاصيل  
نقسم كذلك المحور الأفقى إلى سنتمترات (طول المحور الأفقى نستنتجه من  
عدد الأعمدة المراد رسمها زائد الفراغات بين الأعمدة ). مثلا إذا كان لدينا  
خمس دول في الجدول فإن المحور الأفقى يكون طوله 5 سنتمتر + 5 سنتمتر  
خاصة بالفراغات أي المجموع 10 سنتمتر.

نقوم برسم الأعمدة المختلفة في الطول والمتساوية في السمك ومتباعدة بنفس  
المسافة بنفس الترتيب الموجود في الجدول لا نغير الترتيب ولا الاتجاه.

ندرج عنوان الرسم الذي نستخلصه من السؤال: مثلا

إليك جدولا يمثل إنتاج البترول في الجزائر لسنة 2014:

-المطلوب مثل أرقام الجدول بأعمدة بيانية.

\*إذا عنوان الرسم هو : أعمدة بيانية تمثل إنتاج البترول في الجزائر لسنة  
2014. (فقط قم بحذف جملة - إليك جدولا- وضع مكانها أعمدة بيانية).

6- نضع مفتاحا للرسم لتوضيح كل عمود وما يمثله لأنه غالبا ما يكون هناك  
تنقيط على العنوان و المفتاح والمقياس. لرسم مفتاح فقط نقوم برسم مربعات  
صغيرة (1سم\*1سم) حسب عدد الأعمدة ثم نقوم بتهشير<sup>1</sup> الأعمدة أو تلوينها  
كل عمود على حدى وكذلك المربعات وما يناسبها حسب الأعمدة ونتكتب أمام  
المربع إسم الدولة أو المنتج ..إلخ.

أحيانا يمنع إستعمال الألوان في الإمتحانات الرسمية لذلك نستعمل التهشير  
بقلم الرصاص فقط.

<sup>1</sup> التهشير هو عبارة عن خطوط أو رموز مظلمة ترسم بلون واحد فقط وهي سهلة بديل للألوان .

نضع مقياس الرسم على شكل زاوية قائمة مثلما سنرى لاحقاً ونجمع كل شيء داخل إطار.

- في الأعمدة البيانية المزدوجة هناك إختلاف بسيط في طول المحور الأفقي لأن الفراغات تكون بين كل عمودين متجاوبين.

مثال:

إليك جدولاً يمثل قيمة صادرات البترول لبعض أعضاء منظمة الأوبك لسنة 2011:  
الوحدة: مليون دولار

الأعضاء	الجزائر	انغولا	نيجيريا	العربية السعودية	العراق
قيمة الصادرات	51405	64434	86204	318480	83006

المصدر: النشرة الإحصائية السنوية لمنظمة الأوبك

لسنة 2012.

المطلوب:

مثل أرقام الجدول بأعمدة بيانية بمقياس رسم:

1سم ← 50000 مليون دولار

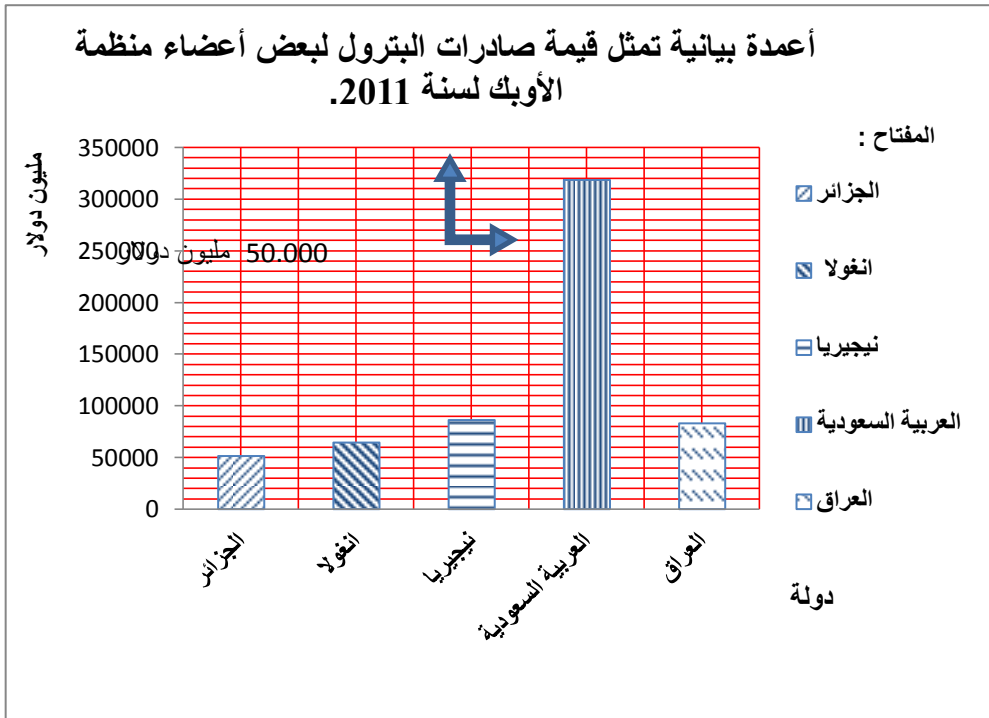
الحل: 1سم ← عمود

نرسم معلم متعامد ومتجانس حيث محور الفواصل (المحور الأفقي) يمثل الدول الأعضاء طولها نستنتج من الجدول: لدينا 05 دول أي 05 أعمدة وبما

أنها أعمدة بسيطة فعدد الفراغات يساوي عدد الأعمدة أعمدة بسيطة فأن طول محور الفواصل هو  $10 = 5 + 5$  سم .

أما طول محور الترتيب (المحور العمودي) فطوله يناسب أكبر قيمة في الجدول وبتقريبها إلى أعلى قيمة مثلا: عندنا في الجدول أكبر قيمة لصادرات البترول هي : 318.480 مليون دولار -معناه أن محور الترتيب لا يتجاوز هذه القيمة - وعيه نختار القيمة الأعلى حسب المقياس 1سم 50000 مليون دولار. أي بعد تقسيم محور الترتيب إلى سنتمترات نضع القيم ونبدأ ب 50000 لكل 1 سم و نتوقف عند 350.000 مليون دولار (وهي القيمة الأعلى بالتقريب). ←

وبعد رسم الأعمدة نضع العنوان والمفتاح والمقياس والإطار.



## \* الأعمدة البيانية المزدوجة:

يستخدم هذا النوع اذا كان الهدف من الرسم هو مقارنة ظاهرتين أو اكثر لعدة دول او منتوجات او سنوات ، أو اذا كان لدينا بيانات مزدوجة لخواص مختلفة ويتم رسم الأعمدة المزدوجة بإتباع ما يلي :

- رسم عمودين متلاصقين يمثلان قيم الظاهرتين محل الدراسة في كل سنة أو لكل بلد أو منتج، بحيث يتناسب طول كل عمود مع العدد الذي يمثله .
- نفرق بين الأعمدة بالتظليل أو بالألوان المختلفة ونوضح ذلك على الرسم وذلك بوضع مفتاح للرسم .
- ضرورة مراعاة أن تكون قواعد المستطيلات متساوية والمسافات بينهما متساوية.

مثال عن أعمدة بيانية مزدوجة:

إليك جدول يمثل قيمة الصادرات والواردات لبعض دول شرق وجنوب شرق آسيا 2005 :  
الوحدة: مليون دولار

البلد	الصين	اليابان	تايبوان	ماليزيا
الصادرات	762	284	197	140
الواردات	660	261	182	114

إحصائيات عالمية.

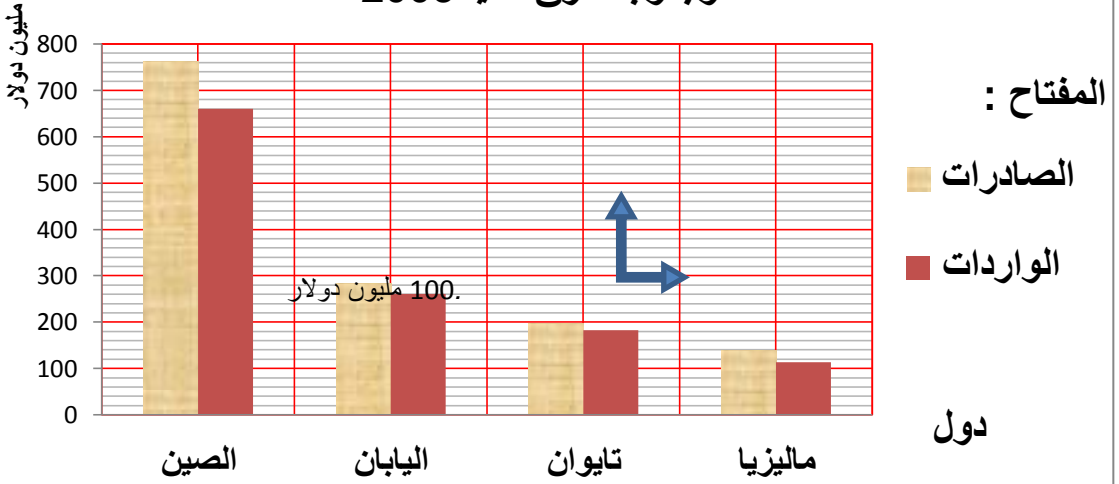
المطلوب: مثل أرقام الجدول بأعمدة بيانية بمقياس رسم:

1سم ← 100 مليون دولار

1سم ← دولة



## أعمدة بيانية تمثل قيمة الصادرات والواردات لبعض دول شرق وجنوب شرق آسيا 2005



### 2- المنحنيات البيانية:

عبارة عن خط يرسم من أجل إبراز الظاهرة المراد تمثيلها إحصائياً ويتفاوت صعوداً ونزولاً حسب أرقام الجدول.

-ترسم المنحنيات البيانية بنفس طريقة الأعمدة مع إختلاف في المحور الأفقي-  
 الفواصل- حيث نضع السنوات المتباعدة او المعلمية ثم نقوم بعملية تعيين  
 النقاط ونرسم المنحي البياني.

-يجب وضع عنوان للرسم والمقياس والإطار ومفتاح اذا كان الرسم يحتوى على منحنيين أو اكثر.

مثال:

إليك جدولاً يمثل تطور قيمة المبادلات التجارية العالمية: (الوحدة مليار دولار)

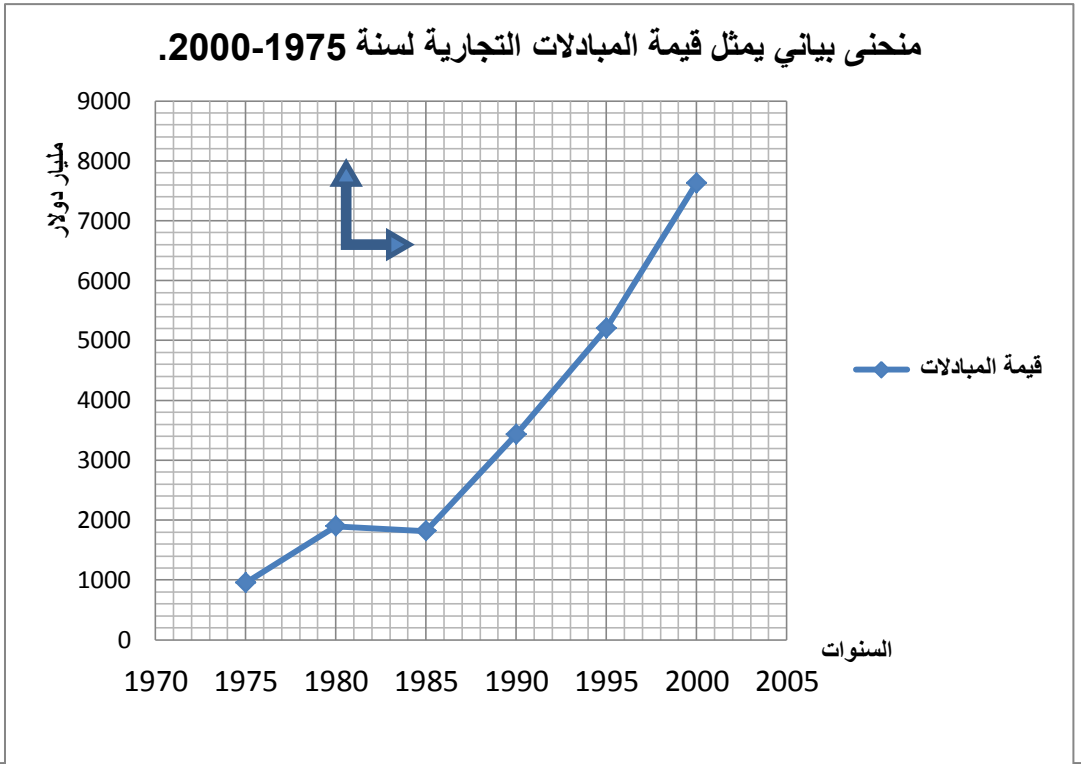
السنة	1975	1980	1985	1990	1995	2000
قيمة المبادلات	950	1897	1819	3430	5200	7621

المصدر : الفضاء العالمي

-المطلوب: حول أرقام الجدول إلى منحنى بياني بمقياس رسم:

1سم ← 1000 مليون دولار

1سم ← 05 سنوات



## ملاحظات على المنحنى والخط البياني<sup>2</sup>:

الرسم بالخط البياني أو المنحنى يتطلب جهداً أقل من الجهد والوقت اللذين يتطلبهما رسم الأعمدة البيانية بأنواعها المختلفة.

يسهل الخط البياني أو المنحنى المقارنة على القارئ وذلك انطلاقاً من المبدأ الذي يرى أن العين تدرك الأشياء المتصلة بسهولة ويسر أكثر من ادراكها للأشياء المنفصلة، وبالتالي يستطيع الشخص استخلاص بعض النتائج أو المدلولات الرقمية بطريقة أسهل، كما يسهل عليه معرفة الاتجاه العام للظاهرة.

يمكن استخدام الخط البياني أو المنحنى (كما في الأعمدة البيانية) لتمثيل أكثر من ظاهرة على نفس الرسم ومقارنتها ببعضها، مع ملاحظة تمييز الخط البياني لكل ظاهرة إما بخطوط متصلة أو منقطعة أو إعطائها ألواناً مختلفة وتوضيح ذلك في مفتاح الرسم.

**3- المدرجات التكرارية :** عبارة عن أعمدة مستطيلة متلاصقة مع بعضها البعض تشبه المدرج، تمثل قواعدها السنوات أو الفئات وقممها الكمية أو المقدار أو السعر حسب طبيعة الجدول الممثل ويستعمل لدراسة تطور أو تكرار ظاهرة ما خلال مدة زمنية معينة أو من خلال فئات لمتغير واحد تتميز بأنها سهلة القراءة والفهم.

-طريقة رسم المدرجات هي نفسها الخاصة بالأعمدة لكن بدون فراغات حيث تكون الأعمدة متلاصقة مع بعضها البعض.

-دائماً نراعي طول المحورين كما رأينا سابقاً وذلك إستناداً على أرقام الجدول حتى يكون المعلم مناسباً وتجنب المسح أو التشطيب .

مثال:

---

<sup>2</sup> مقتبس من الإحصاء في الإدارة المحاضرة السادسة الجزء الأول العرض البياني للبيانات  
البيانات الاسمية أو الرتبية أو الكمية المتقطعة (أي المنفصلة)

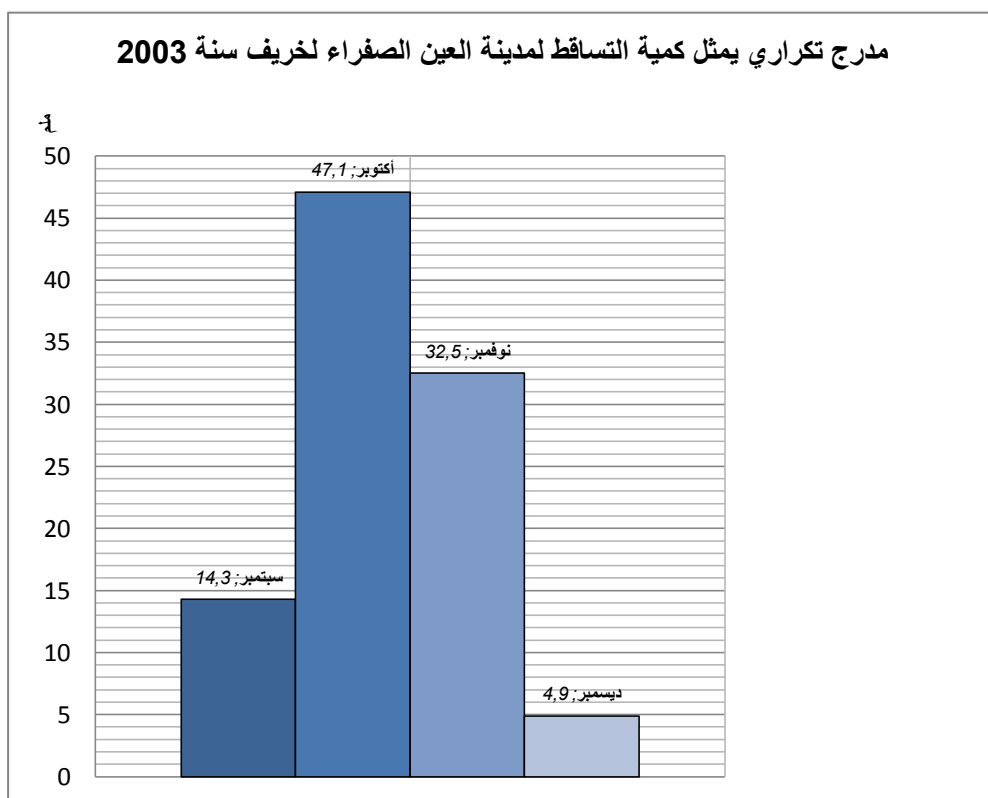
-إليك جدولاً يمثل كمية التساقط لمدينة العين الصفراء، لفصل الخريف 2003:

الشهر	سبتمبر	أكتوبر	نوفمبر	ديسمبر
الكمية -ملم-	14.3	47.1	32.5	4.9

مثل كمية تساقط الأمطار بمدرج تكراري مقياس الرسم:

1سم ← 5ملم

1سم ← شهر



**4- الدوائر النسبية :** تقدم الدوائر النسبية معطيات كمية في شكل مساحات ملونة تساعد وتسهل الحصول على معلومات في الدراسة الجغرافية.

-طريقة رسم الدائرة النسبية:

-أولا علينا تحويل قيم الجدول إلى نسب مئوية بإستعمال الطريقة الثلاثية.

-بعد ذلك نحول النسب المئوية إلى درجات الزاوية.

-نرسم دائرة حسب نصق القطر المطلوب ونوضح عليها القطاعات.

-توضيح القطاعات بمفتاح رسم .

-نضع عنوان للدائرة وإطار يجمع الكل .

مثال: جدول إحصائي يمثل نسب الغازات في الهواء:

الغازات	الآزوت	الأكسجين	غازات آخر
النسبة المئوية	78	21	0.1

-بما أن النسب معطاة علينا تحويلها إلى درجات زاوية:

لدينا :  $360^\circ$  ————— %100

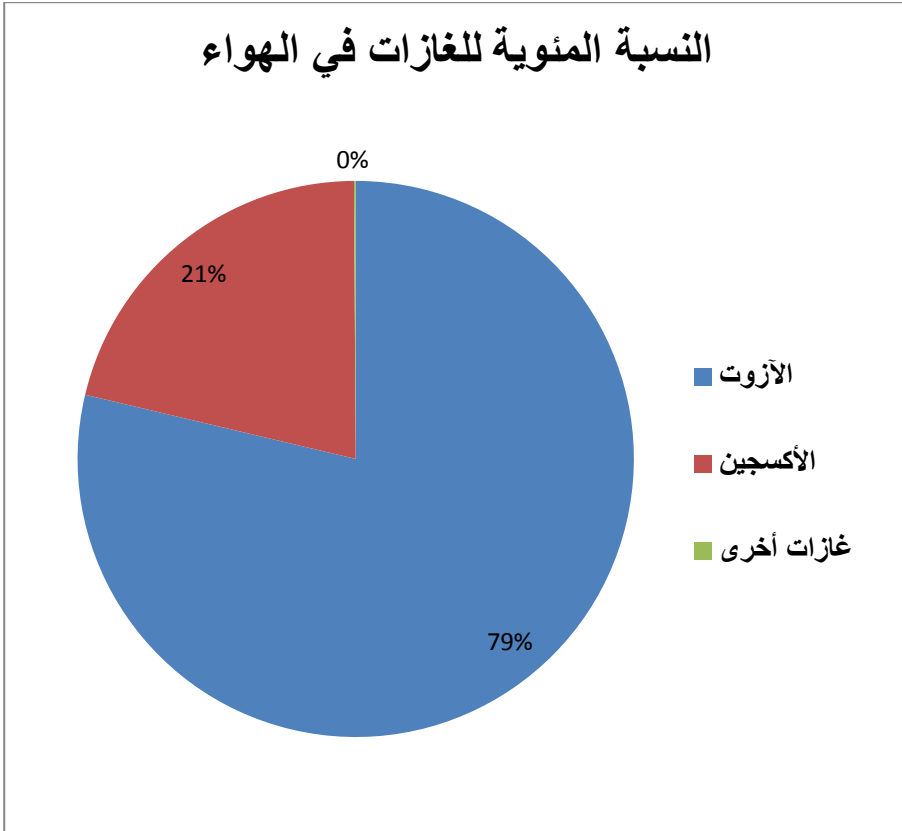
الزاوية الخاصة بالآزوت ——— %78

إذن قطاع الآزوت =  $360^\circ * \%78 / \%100$

=  $280.8^\circ$

ملاحظة: بما أن هناك تكرار  $360^\circ/100\% = 3.6$  يمكن ان نختصر العملية الحسابية حيث نضرب النسبة للقطاع المطلوب في 3.6 مباشرة.

مثال: نحسب قطاع الأكسجين  $= 21 * 3.6 = 75.6^\circ$



**5- المثلثات السكانية:** عبارة عن مثلث متساوي الأضلاع يتم تمثيل فئات العمر في كل ضلع بالنسبة المئوية ويمكن من إجراء مقارنة بين عدة دول مرة واحدة إلا أنها نادرا ما تطلب في الامتحانات خاصة الرسمية منها.

**6- الأهرامات السكانية:** يمثل التركيبة العمرية لسكان ما من حيث فئات العمر شباب , كهول , شيوخ . ويقسم إلى قسمين قسم للذكور وآخر للإناث.

### د-مزايا وعيوب الرسوم البيانية<sup>3</sup> :

#### المزايا:

- تثير انتباه المشاهد خاصة اذا كانت جيدة التصميم.
- توفر وقت المشاهدة اذ أن استنباط الحقائق من الرسوم البيانية أسرع من الوصول اليها بواسطة الأرقام الموضوعه في جداول.
- إمكانية معرفة الاتجاهات العامة للظواهر .
- سهولة فهم وتذكر العلاقات بين الظواهر محل الدراسة.

#### العيوب:

- التضحية بدقة البيانات اذ أن الرسوم توضح فقط التغيرات العامة للظواهر ولا تبين التفاصيل الدقيقة لها.
- أحيانا تكون الرسوم معقدة، خاصة إذا كانت تشتمل على مجموعات من البيانات المتباينة.
- كثرة التكاليف خاصة إذا كانت البيانات تحتاج الى مقياس رسم كبير.

<sup>3</sup> مقتبس من الإحصاء في الإدارة المحاضرة السادسة الجزء الأول العرض البياني للبيانات  
البيانات الاسمية أو الرتبية أو الكمية المتقطعة (أي المنفصلة)

## II-التعليق على الجدول الإحصائي والرسم البياني:

قد يتبع السؤال بالتعليق على الجدول الإحصائي أو الرسم البياني الذي قمنا برسمه، وهو عبارة عن شرح الظاهرة والمشكل الذي تعالجه وإبداء الرأي أو توقع مستقبلي لهذه الظاهرة وهناك أنواع من التعليق لكن نعتد على طريقة سهلة خاصة بالطلبة ، أما المختصين فلهم تعليق مطول عن الظاهرة بحكم تخصصهم في ذلك المجال.

منهجية التعليق على الجدول الإحصائي والرسم البياني:

سننتبع طريقة للتعليق على الجدول والرسم البياني بكل أشكاله وتبقي الظاهرة المدروسة هي التي تتحكم في التعليق لكن أهم العناصر الأساسية لتعليق هي:

\*فكرة عامة عن الظاهرة نستخلصها من عنوان الجدول ومن كل أرقامه والسنة والمصدر.

\*ملاحظة الإحصائيات الواردة ونفسر أهمها وأكبرها أو أعلاها حسب الظاهرة.

\*نفسر سبب وجود هذه المنتوجات او الدول في هذا الجدول ونستخلص المشكل أو ما يلفت الانتباه والوقوف عنده الذي يعالجه الجدول أو الرسم.

\*نخرج باستنتاج او توقع أو تفسير و حل للمشكل والظاهرة او ابداء الراي الشخصي.

مثال: بكلوريا علوم تجريبية لسنة 2013:صادرات الصين

البلد أو المنطقة	القيمة (دولار)	(مليون)	% من مجموع الصادرات
الولايات المتحدة	69950		21.5



		الأمريكية
18.2	6592.26	أوروبا
14.8	48437	اليابان
37.5	121878	آسيا
08.0	26074	باقي العالم

المطلوب: التعليق على الجدول.

التعليق على الجدول:

-ضخامة صادرات الصين نحو كافة انحاء العالم ولمختلف الدول المتقدمة والمتخلفة.(فكرة عامة)

-الولايات المتحدة الأمريكية أكبر دولة مستوردة من الصين رغم قوة اقتصادها.(أهم ملاحظة في الجدول).

-أكثر من نصف صادرات الصين موجه نحو قارة آسيا 52.3% أي الدول المجاورة لها والقريبة منها أهمها اليابان وضآلة صادراتها نحو دول إفريقيا وباقي العالم (ما يلفت الانتباه) .

-تعكس ضخامة صادرات الصين قوتها الإقتصادية النامية ويمكنها من تصبح عملاق اقتصادي. (استخلاص وتوقع).

مثال آخر عن منهجية التعليق: بكالوريا 2013:

2- الجدول التالي يمثل كمية إنتاج واستهلاك الاتحاد الأوروبي للموارد الطاقوية والمعدنية لسنة

: 2004

المادة	الفحم	البتترول	الحديد	الغاز الطبيعي
الإنتاج م/طن	340	165	14.8	250 مليار/م <sup>3</sup>
الاستهلاك م/طن	307	750	141	420 مليار/م <sup>3</sup>

المنظمة العالمية للتجارة 2005

المطلوب: علق على معطيات الجدول.

## التعليق :

- يمتلك الإتحاد الأوروبي ثروة معتبرة من الموارد الطبيعية الطاقوية والحديد.
- إنتاج الإتحاد الأوروبي للموارد الطاقوية والمعدنية لا يلبي إحتياجاته ،ما عدا الفحم مما يجعله مستوردا لهذه الموارد.
- يستهلك الإتحاد الأوروبي الموارد الطاقوية والمعدنية أكثر مما ينتج بسبب قوته الاقتصادية وضخامة صناعته وبرودة الطقس.
- تكتل دول أوروبا في الإتحاد الأوروبي ساعد في توفر هذه الموارد بفضل كثرة ادول وليصبح قطب إقتصادي كبير.

## III- التوقيع على الخرائط الصماء:

إن التوقيع على الخريطة يصادفنا في عدة مراحل في المشوار الدراسي، ويتوجب معرفة المنهجية الصحيحة للتوقيع حتى نفهم من يقرأ هذه الخريطة الهدف منها بدلا من نعقد الأمور أكثر .

اما الطلبة والتلاميذ فإنهم يصادفون أسئلة تتعلق بالتوقيع على الخريطة خاصة في مادة الجغرافيا وحتى التاريخ وتعتبر نقاط مجانية لمن يجيد استغلالها .

واسرد إليكم منهجية التوقيع على الخريطة بشكل صحيح لأن قد يكون التلميذ ملما بالسؤال لكن التوقيع غير صحيح معتقدا ان اجابته صحيحة.

\*أولا : يجب علينا استعمال قلم رصاص وتجنب استعمال الأقلام الجافة

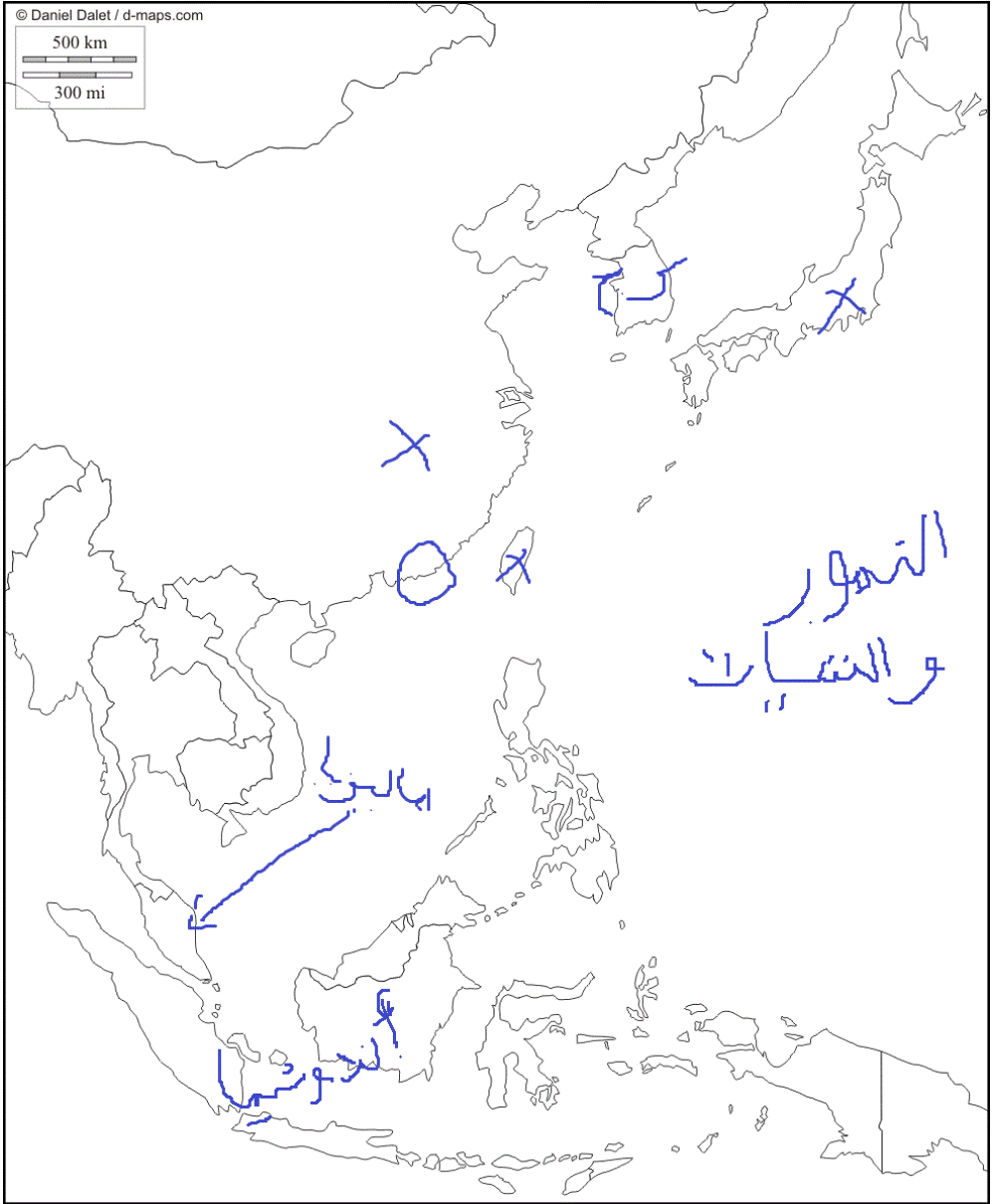
\*ثانيا: يكون التوقيع بإظهار الدول او المنطقة المراد توضيحها برمز او تلوين أو تهشير أو رقم في داخلها وتجنب كتابة اسم الدول او المدينة او... داخلها

\*ثالثا: ندرج مفتاح يوضح الرموز او الألوان او الأرقام او التهشير الموجودة في الخريطة ، وكي نستفيد من نقطة المفتاح .

\* رابعا : نضع عنوانا مناسباً للخريطة.

قد يفقد التلميذ نقاط جراء إهماله للمفتاح أو العنوان أو وضعه فقط علامة X وهذا خطأ ولا يوحى بأي إجابة مقنعة للسؤال حيث لا يفهم المصحح من هذا التوقيع شيئا.

وإليك بعض الأخطاء في التوقيع على الخرائط:



الأخطاء الموجودة في الخريطة هي:

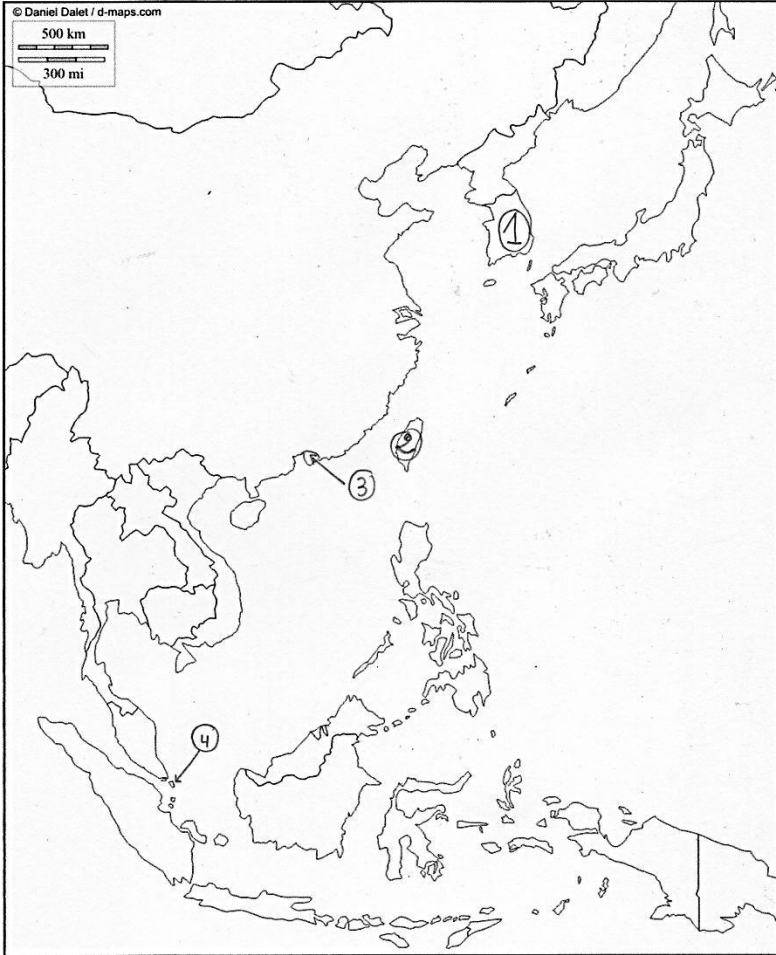
- رمز لتوقيع الصين واليابان وتايوان ب X .
- توقيع كوريا الجنوبية ب ك ج.
- الإشارة إلى ماليزيا بسهم.
- وضع حيز على هونغ كونغ.
- كتابة أندونيسا في الخريطة على الخريطة.
- لا يوجد مفتاح للخريطة والعنوان غير مناسب.

كل أنواع هذا التوقيع هي أخطاء في المنهجية يجب تجنبها بالرغم من أن البلدان مكانها صحيح.

ملاحظة: قد يمنع استعمال الألوان في امتحان شهادة البكالوريا، لذا سنعتمد على طريقة التهشير كما شرحناها سابقا في الأعمدة البيانية، حيث نستعمل قلم الرصاص فقط وأجد أفضل من التلوين.

\*التوقيع الصحيح للخريطة السابقة:

لقد تعمدت عدم استعمال جهاز الحاسوب في التوقيع وقمت به يدويا حتى تكون الصورة قريبة من الواقع و يمكن الإقتداء بها ، سأعتمد هي الطريقة رغم انها اصعب من استعمال الحاسوب لكنها انجع لفهم كيفية التوقيع .



خريطة توضح بلدان اللتييات  
الاربع الآسيوية

الفتاح :

- |   |                |
|---|----------------|
| 1 | كوريا الجنوبية |
| 2 | تايوان         |
| 3 | هونغ كونغ      |
| 4 | سنغفورة        |

الجزء الثاني: تمارين  
وأسئلة وردت في  
إمتحانات البكالوريا  
السابقة تخص التمثيل  
البياني والتعليق  
والتوقيع على  
الخريطة.

\* حاول الإجابة بنفسك قبل الاطلاع على الحل

الجمهورية الجزائرية الديمقراطية الشعبية

الديوان الوطني للامتحانات والمسابقات

دورة: جوان 2013

وزارة التربية الوطنية

امتحان بكالوريا التعليم الثانوي

الشعبة: آداب و فلسفة

المدة: 04 سا و 30 د

اختبار في مادة: التاريخ و الجغرافيا

على المترشح أن يختار أحد الموضوعين التاليين:

الموضوع الأول

- جاء في الموضوع الثاني السؤال التالي:

2- الجدول الآتي، يمتثل نسب تطور معدل النمو الاقتصادي للعالم المتقدم والعالم المتخلف بين 2003 و 2008.

السنوات	2003	2004	2005	2006	2007	2008
العالم المتقدم	1.9 %	3.1 %	2.6 %	3 %	2.6 %	00 %
العالم المتخلف	6.1 %	7.7 %	7.3 %	3.1 %	8.5 %	6.1 %

الاقتصاد العالمي رهن الديون الأمريكية والأوروبية العدد 19 / 2011. مركز البحوث والدراسات

أ- ممتل معطيات الجدول بمنحنيين بيانيين في مجال واحد بمقياس رسم: 1 سم ← 1 %  
1 سم ← سنة

ب- علق على الرسم.

3- على خريطة العالم المرفقة، وقّع الدول المؤسسة لمنظمة الدول المنتجة المصدرة للبتترول (أوبك).

-الموضوع الثاني:

2- الجدول الآتي يمتثل نسب التبادل التجاري للجزائر سنة 2008.

المناطق	نسبة الصادرات	نسبة الواردات
المغرب العربي	1.69 %	0.99 %
إفريقيا	0.40 %	1.01 %
أوروبا	51.09 %	54.92 %
باقي العالم	46.82 %	43.08 %

وزارة المالية / الإدارة العامة للجمارك الجزائرية

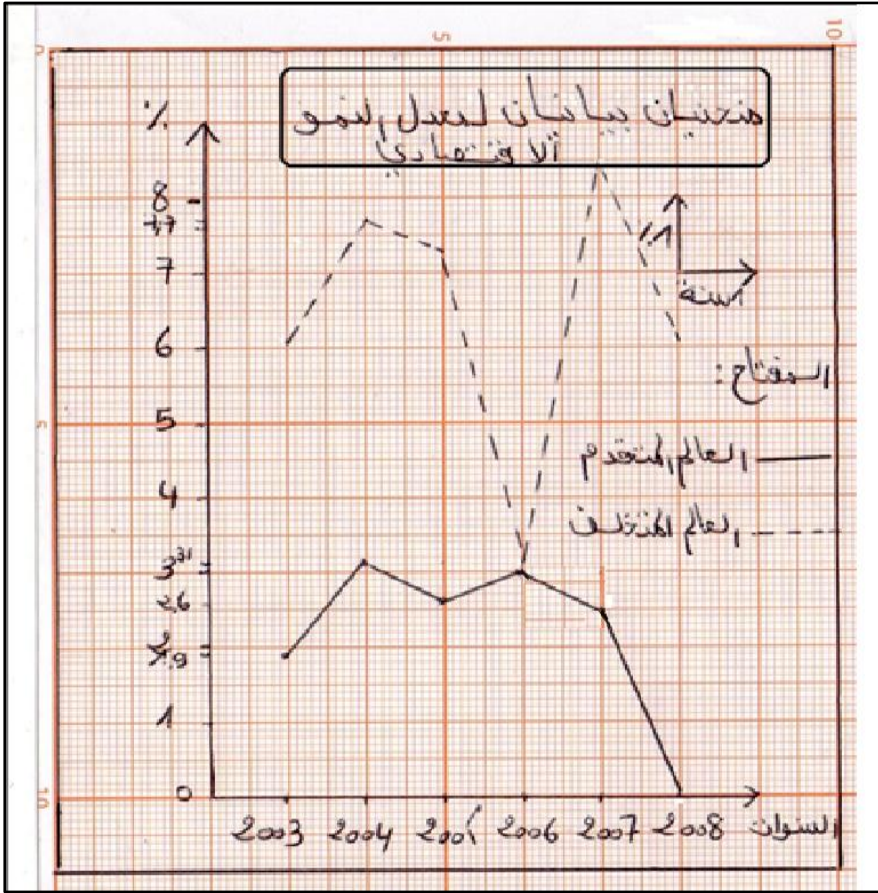
أ- ممتل نسب الصادرات والواردات بأعمدة بيانية بمقياس: 1 سم ← 10 %  
1 سم ← عمود

ب- علق على الرسم.

3 - على خريطة العالم المرفقة، وقّع دول مجموعة الثمانية.

\*\*\*\*\*الإجابة\*\*\*\*\*

أ- التمثيل بمنحنى بياني: من خلال الجدول نعرف ان المعلم المناسب لرسم المنحنى طوله 9سم لمحور الترتيب لأن اكبر قيمة في الجدول هي 8.5 سم ، و7سم لمحور الفواصل لأنه لدينا 6 تواريخ ودائما نضيف 1 سم لكتابة عنوان المحور.



- التعليق على الرسم :

1- في السنوات الأخيرة تباين وتفاوت في نسب النمو الاقتصادي والتنمية بين العالم المتخلف والمتقدم.

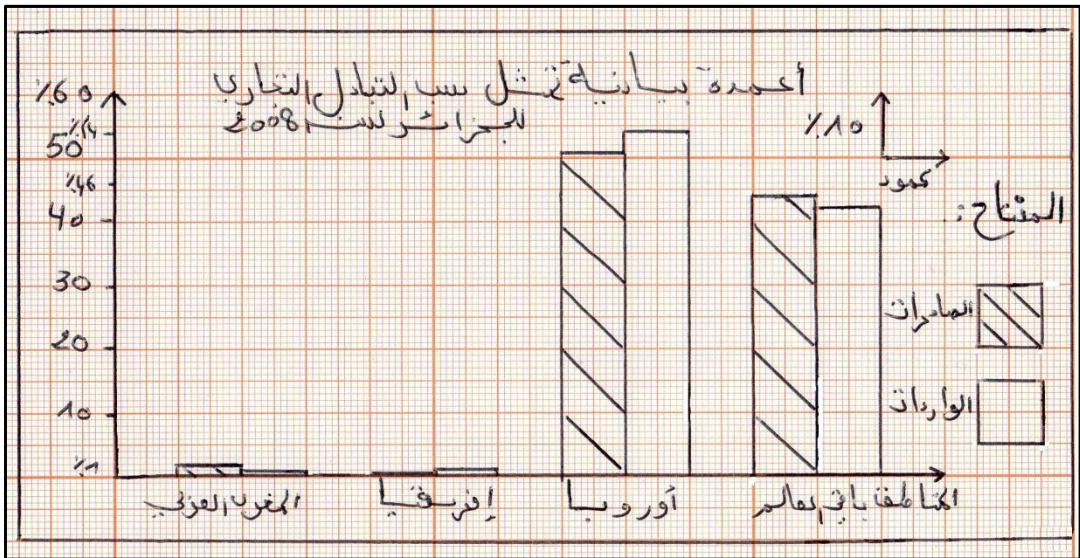


- 2- انخفاض معدلات النمو للعالم المتقدم راجع لبلوغ دول العالم المتقدم تطور كبير في النمو الاقتصادي .
- 3- ارتفاع نسب معدل النمو للعالم الثالث دليل على حاجته لتطوير إقتصاده حتى يساير الركب الحضاري.
- 4- بلغ العالم المتقدم مرحلة الرخاء الإقتصادي في حين تأخر العالم الثالث رغم الجهود الكبيرة في سبيل تحقيق نمو اقتصادي.

### ب- التمثيل البياني للموضوع الثاني:

طول محور الفواصل هو عدد الأعمدة نضيف إليه عدد الفراغات ، حيث تكون الأعمدة مزدوجة ( عمود خاص للصادرات وآخر للواردات) فالمجموع هو 12 سم.

اما طول محور الترتيب فهو 6 سم لأن أكبر قيمة في الجدول هي 54.92 % (لدينا المقياس 1 سم — 10 % ) .



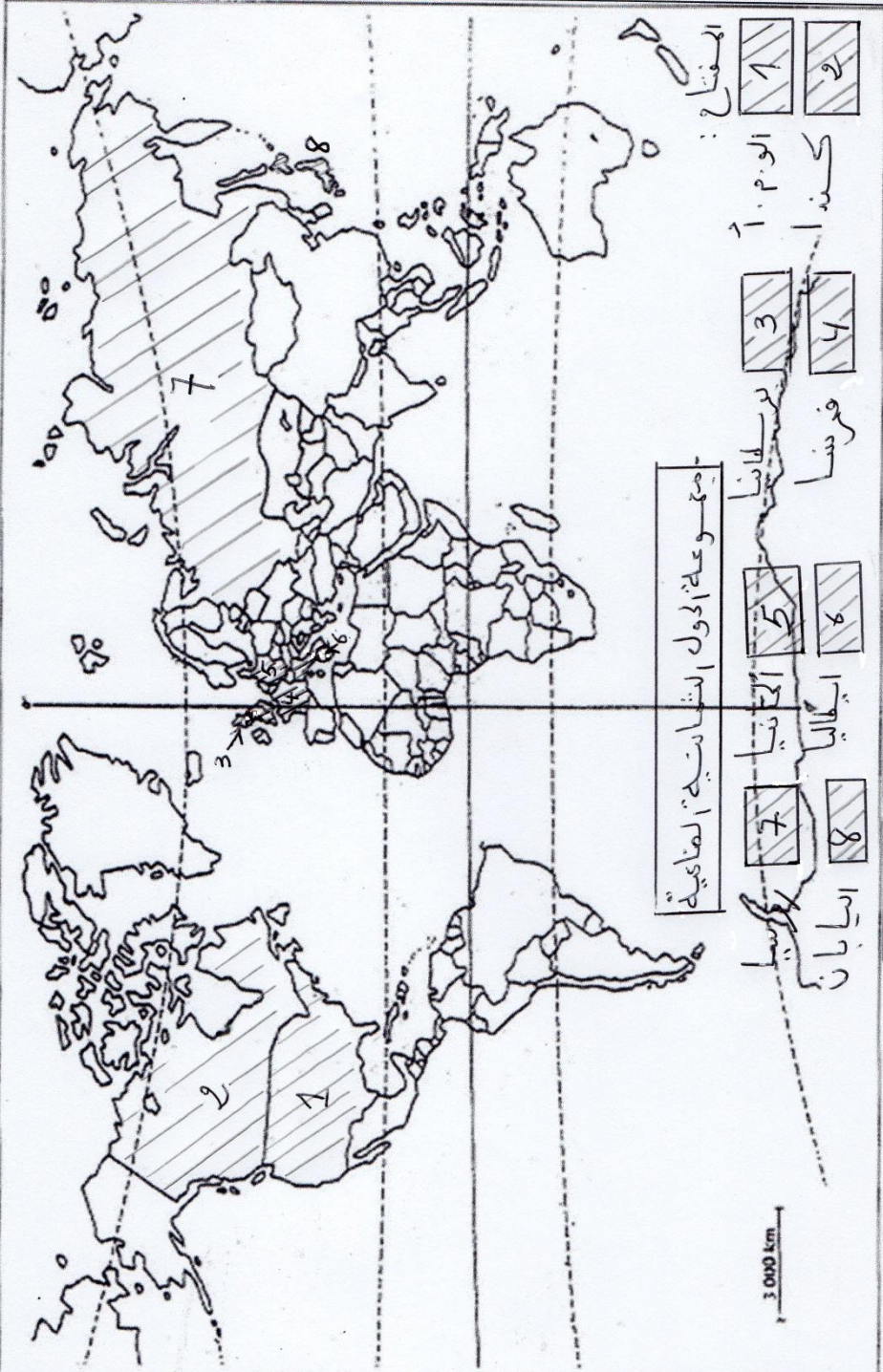
## -التعليق على الرسم:

- 1 - تنوع مناطق التبادل التجاري للجزائر وتفاوت بين نسبها.
- 2 - استحواذ أوروبا على المبادلات التجارية مع الجزائر تصديرا واسترادا بفضل تطور الدول الأوروبية وعوامل تاريخية.
- 3- ضالة نسبة المبادلات التجارية مع دول المغرب العربي رغم الوحدة الترابية والدينية بسبب التخلف والخلافات.
- 4- تتعامل الجزائر مع عدة دول من العالم كالصين والوم.أ بفضل انفتاحها على العالم وسياستها الخارجية الجيدة.

## -ج- التوقيع على الخريطة:

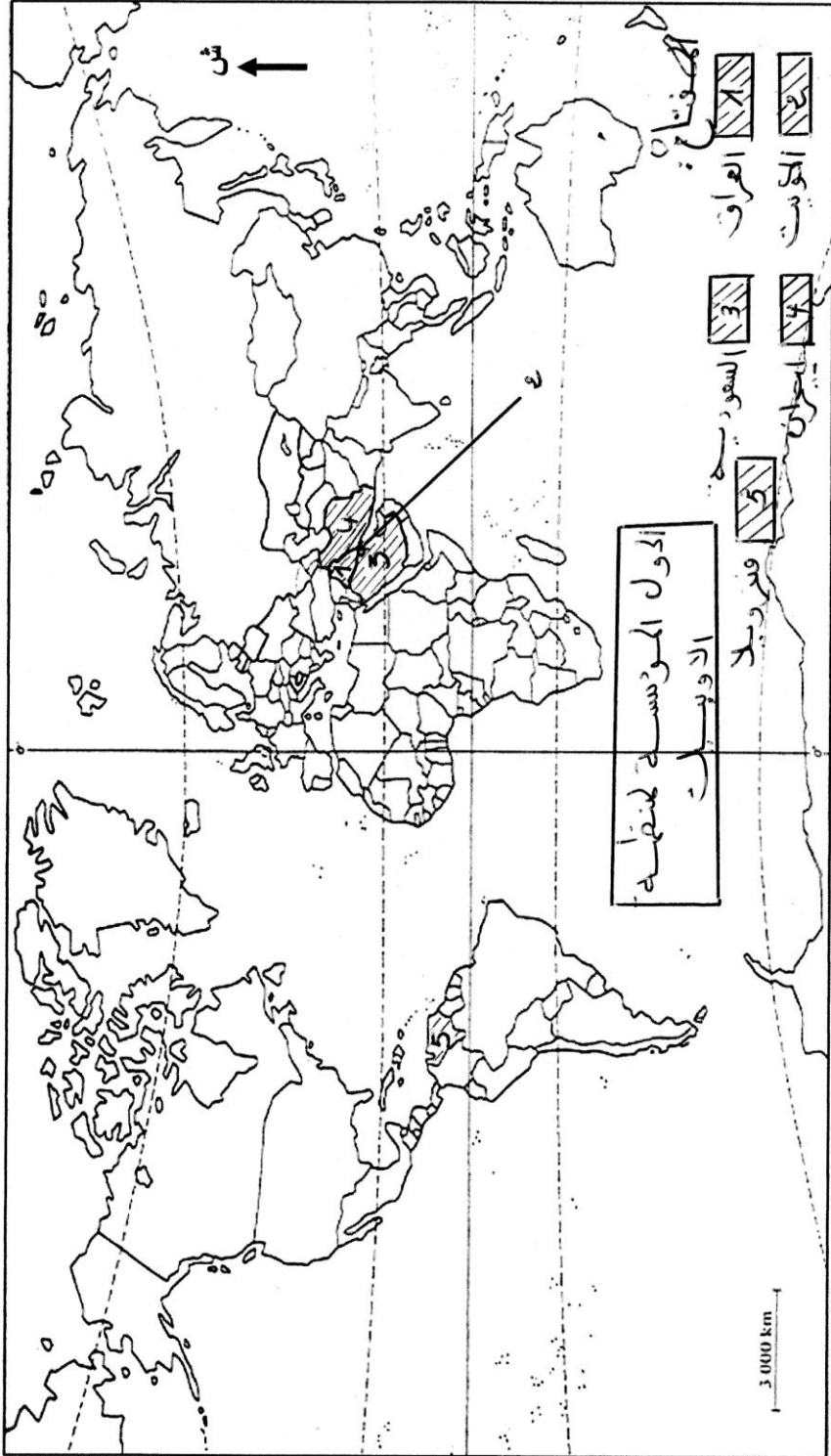
- 1- الدول المؤسسة لمنظمة الأوبيك هي : العراق- الكويت- السعودية-إيران – فنزويلا.
- 2- الدول الثمانية الأكثر تصنيعا هي : الوم.أ – كندا- ألمانيا- بريطانيا- فرنسا – إيطاليا- اليابان – روسيا.

خريطة العالم



ينجز العمل المطلوب على الخريطة وتعاد مع أوراق الإجابة

خريطة العالم



ينجز العمل المطلوب على الخريطة وتعاد مع أوراق الإجابة

- اسئلة خاصة بالتوقيع عل الخريطة في مادة التاريخ واردة في بكالوريا  
2013، شعبة آداب وفلسفة:

1- على خريطة العالم المرفقة، وقّع مواقع انعقاد مؤتمرات حركة عدم  
الانحياز الآتية:

- كولمبو - نيو دلهي - الجزائر - هافانا.

2- على خريطة أوروبا المرفقة، وقّع دولتين من حلف وارسو ودولتين من  
حلف شمال الأطلسي.

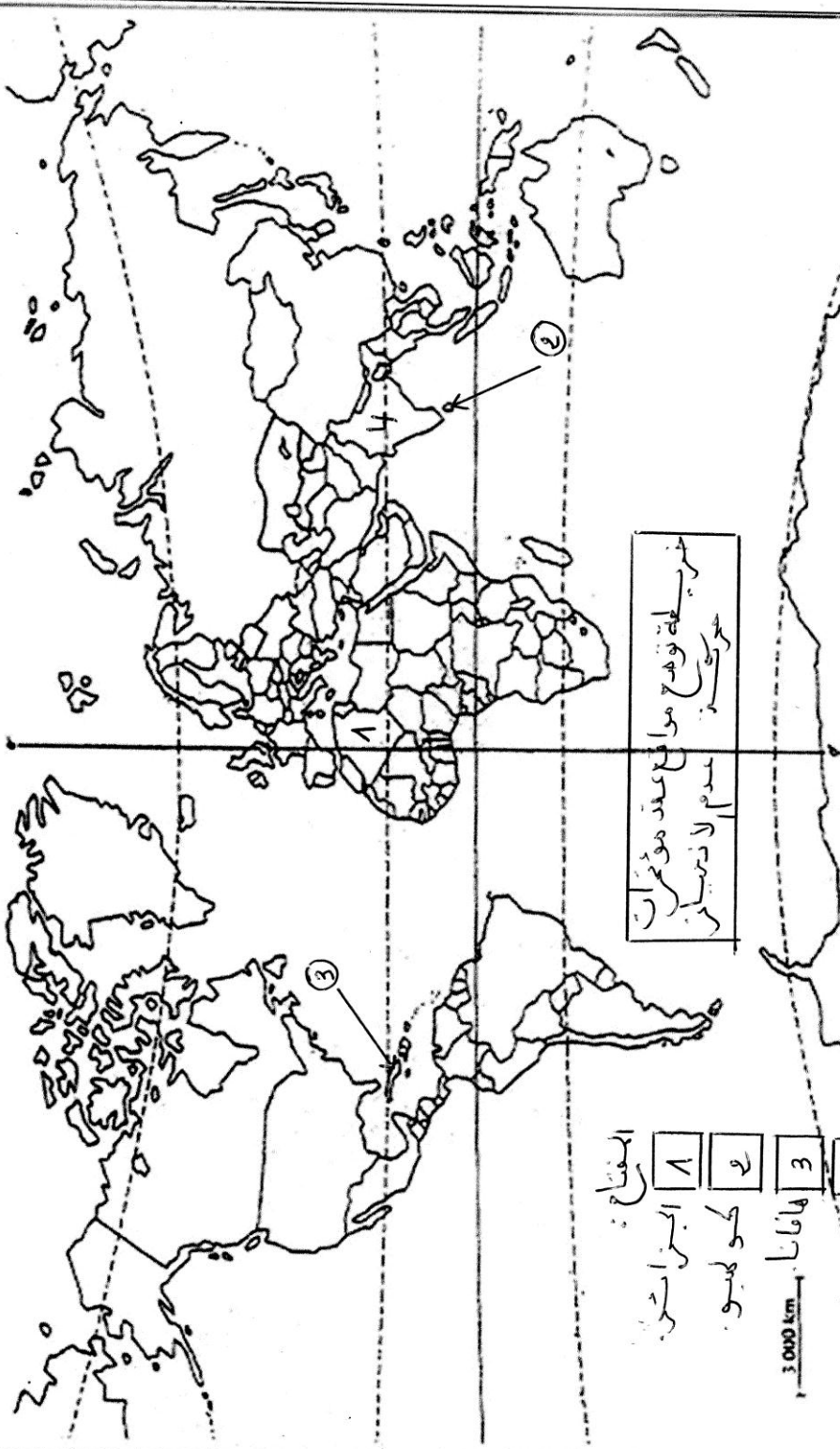
- اسئلة خاصة بالتوقيع عل الخريطة في مادة التاريخ واردة في بكالوريا  
2013، شعبة لغات أجنبية:

1- في إطار الاستراتيجيات العسكرية للمعسكرين أثناء الحرب الباردة، تمّ  
إنشاء سلسلة من الأحلاف العسكرية منها: حلف شمال الأطلسي، حلف جنوب  
شرق آسيا وحلف وارسو.

**المطلوب:** على خريطة العالم المرفقة، وقّع مقرات الأحلاف العسكرية  
المذكورة.



خريطة العالم



- الرقم :  
 1 الجزائر  
 2 كوبا  
 3 هاواي  
 4 نيوزيلندا





3,000 km

ينجز العمل المطلوب على الخريطة وتعاد مع أوراق الإجابة

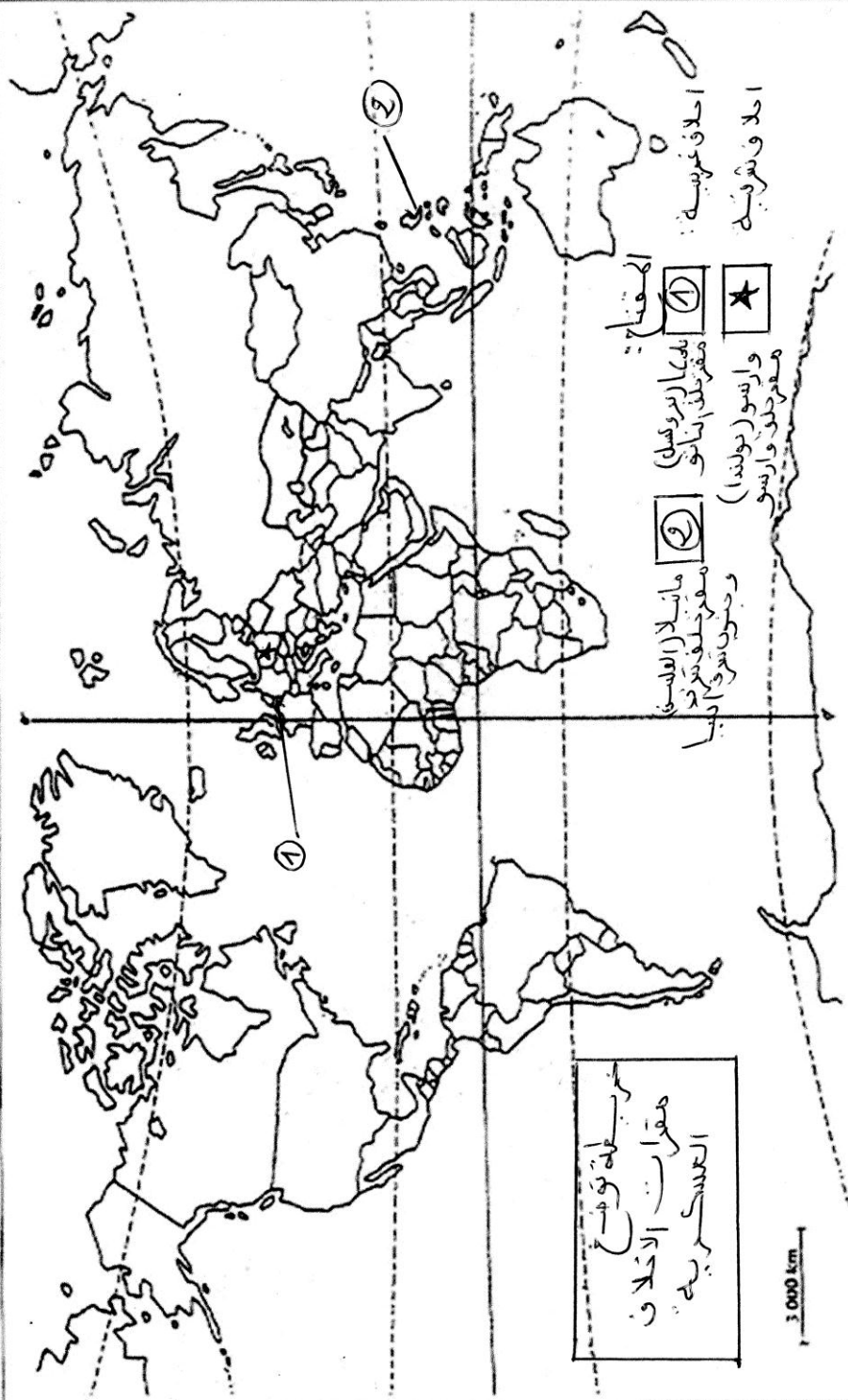


خريطة توضح بعض دول حلف وارسو وحلف شمال الأطلسي.



- المفتاح: حلف وارسو - حلف شمال الأطلسي
- |   |                 |   |                 |
|---|-----------------|---|-----------------|
|  | بلجيكا          |  | يونان (يونان)   |
|  | ألمانيا الغربية |  | ألمانيا الشرقية |

خريطة العالم



ينجز العمل المطلوب على الخريطة وتعاد مع أوراق الإجابة



- الجدول التالي يمثل قيمة صادرات و واردات بعض دول شرق وجنوب شرق آسيا لسنة 2006.

البلد	اليابان	الصين	ماليزيا	كوريا الجنوبية	اندونيسيا
قيمة الصادرات (بالمليار دولار)	284.5	762	141	257	38
قيمة الواردات (بالمليار دولار)	261.3	660	114.5	219	38.9

حالة العالم 2007

**المطلوب:**

أ- علق على معطيات الجدول.

ب- على خريطة شرق وجنوب شرق آسيا المرفقة، وقّع الدول الواردة في الجدول السابق.

- إليك جدولا يمثل البورصات الكبرى في العالم وأرصدها المالية لسنة 2004:

البورصة	نيويورك	طوكيو	لندن	باريس	فرانكفورت
رصيدها المالي (بالمليار دولار)	11534	3154	2671	1447	1322

أطلس العولمة 2004

**المطلوب:** مثل أرقام الجدول بأعمدة بيانية بمقياس رسم:

1 سم ← 1000 مليار دولار

1 سم ← عمود (بورصة)

- على خريطة العالم المرفقة، وقّع خمس دول من مجموعة الدول الثمانية الأكثر تصنيعا في العالم.

الجمهورية الجزائرية الديمقراطية الشعبية

الديوان الوطني للامتحانات والمسابقات

دورة: جوان 2013

وزارة التربية الوطنية

امتحان بكالوريا التعليم الثانوي

الشعبة: تسيير واقتصاد

المدة: 03 سا و 30 د

اختبار في مادة: التاريخ والجغرافيا

- إليك جدولا لمناطق التبادل التجاري للجزائر بين 2010 و 2011: الوحدة: مليون دولار

2011		2010		المنطقة
الصادرات	الواردات	الصادرات	الواردات	
37445,3	24616	28598	20430	الإتحاد الأوروبي
19673,2	2424	17152	22419	أمريكا الشمالية
4304,5	4209	2697	2584	أمريكا اللاتينية
1591,5	691	1308	544	المغرب العربي
813	1761	710	1263	باقي الدول العربية
146	578	79	396	إفريقيا
5424,2	9961	4297	9818	آسيا
4365,7	3009	3413	3019	باقي العالم
73763,4	47249	58254	60473	المجموع

الديوان الوطني للإحصائيات 2012

- علق على معطيات الجدول.

2- إليك جدولا للدول العشر الأولى في إنتاج القمح سنة 2010: الوحدة: مليون طن

الدول	الصين	الهند	الو.م.أ	روسيا	فرنسا	ألمانيا	باكستان	كندا	استراليا	تركيا
الإنتاج	115.2	80.7	60.1	41.5	38.2	24.1	23.3	23.2	22.1	19.7

الموسوعة العربية

**المطلوب:** - مثل المعطيات الواردة في الجدول بأعمدة بيانية بمقياس: 1 سم ← 10 م طن.

1 سم ← دولة.

3- على خريطة العالم المرفقة، عين القوى الاقتصادية الكبرى في العالم (الأقطاب الاقتصادية الثلاثة).

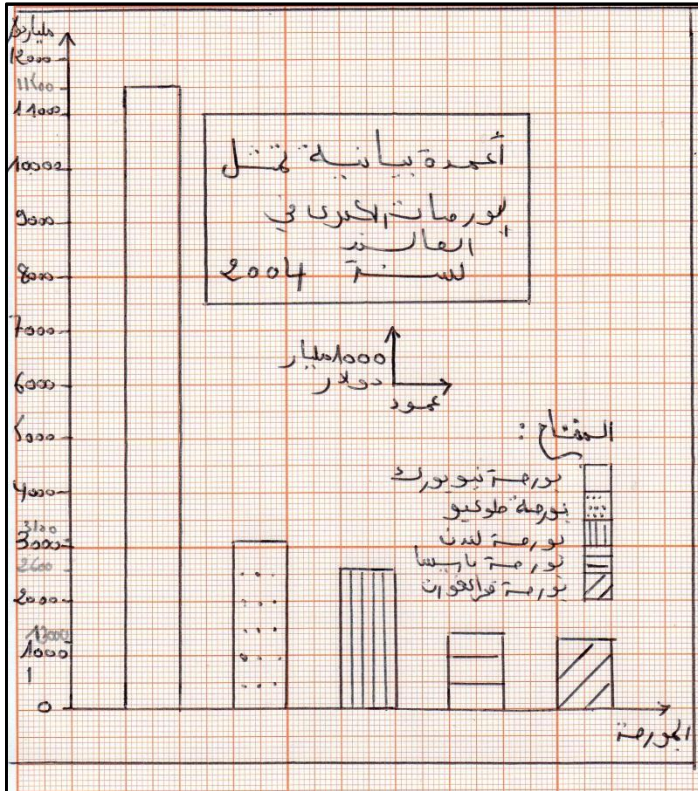
\*\*\*\*\*الإجابة\*\*\*\*\*

- الإجابة على الأسئلة الخاصة بالتوقع والتعليق والتمثيل البياني الواردة في بكالوريا لغات أجنبية 2013:

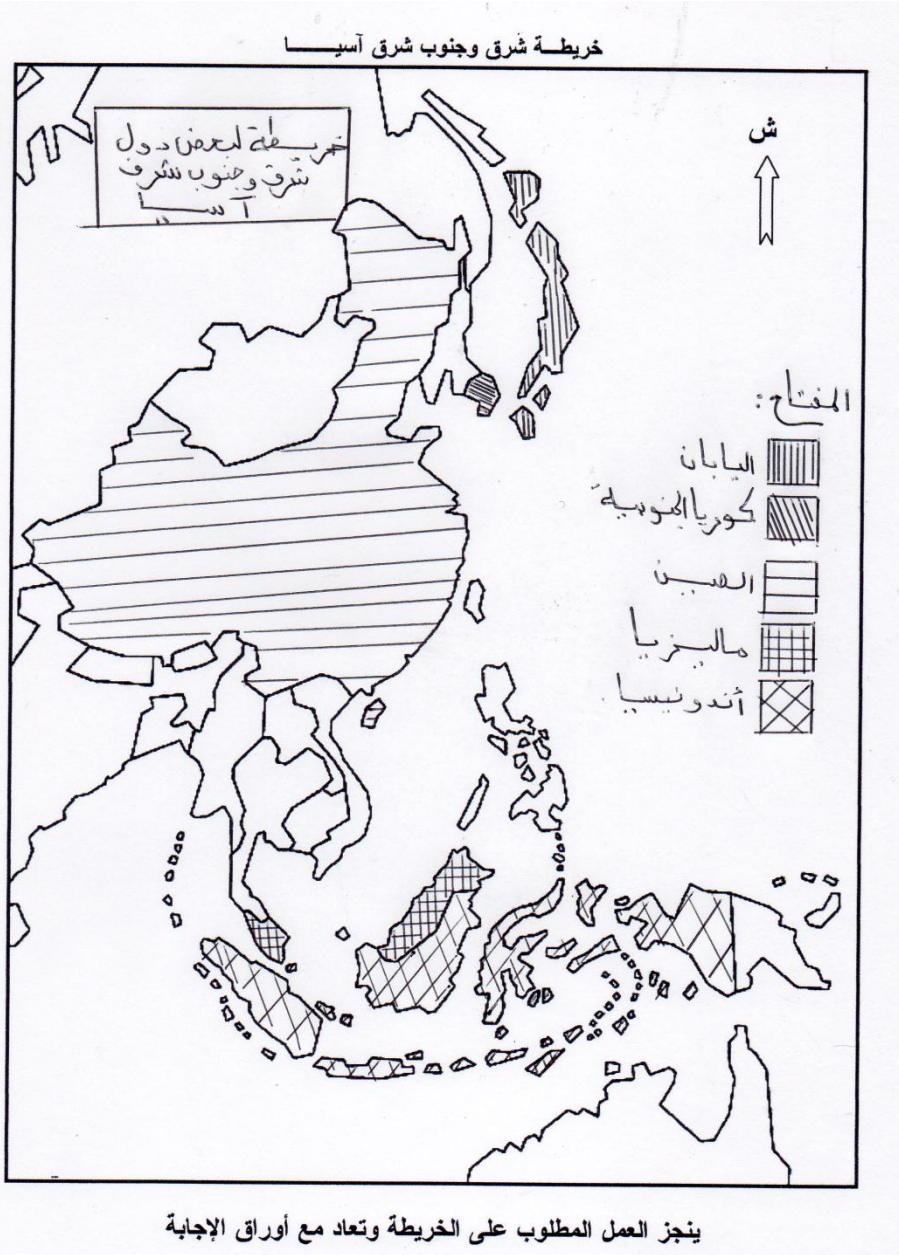
### 1- التعليق على الجدول الإحصائي:

- مساهمة فعالة لدول شرق وجنوب شرق آسيا في المبادلات التجارية العالمية.
- تحقق اغلب هذه الدول ميزان تجاري رابح مما يعكس حالة اقتصادها الجيدة.
- تعتبر اليابان والصين أهم قطبين اقتصاديين في المنطقة.
- استطاعت دول شرق وجنوب شرق آسيا فرض وجودها ضمن الدول الاقتصادية الكبرى كاليابان ودول اقتصادية صاعدة كماليزيا واندونيسيا.

### 2- التمثيل البياني:



### 3- التوقيع على الخريطة:



- سبق الإجابة عن هذا السؤال - ارجع لصفحة 30-

\*\*\*\*\*الإجابة\*\*\*\*\*

- الإجابة على الأسئلة الخاصة بالتوقيع والتعليق والتمثيل البياني الواردة في بكالوريا تسير واقتصاد 2013:  
**1- التعليق على معطيات الجدول:**
  - تنوع مناطق التبادل التجاري للجزائر في العالم والتفاوت في قيمة المبادلات بين المناطق ومن سنة 2010 الى 2011.
  - ضخامة المبادلات مع الدولة المتقدمة خاصة الاتحاد الأوروبي (حوالي 50% سنة 2011) والو.م.أ وقلتها مع الدول الإفريقية والمغربية والعربية.
  - فائض في الميزان التجاري لسنة 2011 وتسجيل عجز نسبي سنة 2010.
  - انتعاش في الاقتصاد الوطني سنة 2011 وعلى الجزائر تنشيط علاقاتها مع الدول النامية المغربية والإفريقية والعربية والتملص من سيطرة الدول المتقدمة.
- 2- التمثيل البياني:**





3- التوقيع على الخريطة:

